

Y LLE AWN YR AMSER AWN Y SGILIAU AWN

EICH GWASANAETH TÂN AC ACHUB CHI



Gwasanaeth Tân ac Achub
Fire and Rescue Service

Adolygiad Darpariaeth Brys Dweud eich dweud

21 Gorffennaf 2023 – 22 Medi 2023

Mae'r ddogfen hon ar gael yn Saesneg

ATAL AMDDIFFYN YMATEB
PREVENTING PROTECTING RESPONDING

www.tangogleddcymru.llyw.cymru
www.northwalesfire.gov.wales

Cynnwys

Beth yw cynnwys y ddogfen hon?	3
Pwy ydyn ni?	4
Ein nodau	5
Cyflwyniad.....	6
Sut rydyn ni'n gweithredu ar hyn o bryd.....	7
Yr heriau sydd o'n blaenau.....	8
Pam rydyn ni'n ymgynghori?	9
Beth yw heriau'r gwahanol ddigwyddiadau rydyn ni'n mynd atynt?.....	12
Datblygu ein hopsiynau ar gyfer y dyfodol	22
Beth oedd gan randdeiliaid i'w ddweud	24
Sesiwn bellach gyda thrawstoriad o randdeiliaid	26
Diystyru un o'r opsiynau yn dilyn ein gwaith cyn-ymgynghori.....	28
Beth fyddai'r effaith ar ein hymateb brys?	29
Beth a olygwn wrth geisio darparu'r gwasanaeth tecaf posib?.....	32
Pam cael gorsafodd tân staff dydd ychwanegol?	33
Pam newid o staffio amser cyflawn i staffio dydd yn y Rhyl a Glannau Dyfrdwy?	34
Pam cael gwared ar drydydd peiriant tân Wrecsam?	34
Pam ystyried cau pum gorsaf dân ar-alwad?.....	35
Sut i ymateb	38
Ymateb yn ffurfiol i'n hymgynghoriad	40
Beth sy'n digwydd nesaf?	41

Beth yw cynnwys y ddogfen hon?



Mae Awdurdod Tân ac Achub Gogledd Cymru yn cynnal ymgynghoriad cyhoeddus i gasglu adborth gan y rhai sy'n byw, yn gweithio ac yn teithio yn y rhanbarth am ddyfodol y ffordd rydyn ni'n darparu ein gwasanaethau darpariaeth frys yng Ngogledd Cymru.

Darpariaeth frys yw'r ffordd rydyn ni'n rheoli ein hadnoddau i gadw pobl yn ddiogel – ni waeth ble rydych chi'n byw neu pwy ydych chi, rydyn ni'n anelu at fod yno i chi pan fyddwch ein hangen.

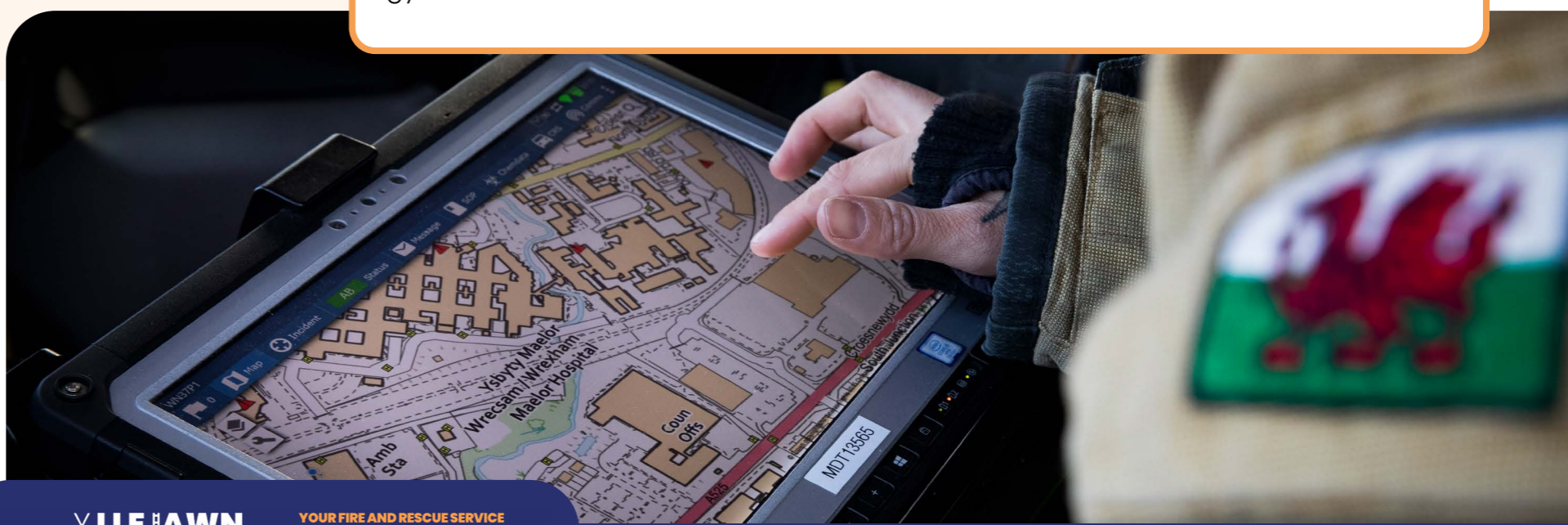
I'n helpu i ddatblygu ein hopsiynau ar gyfer y dyfodol, rydyn ni wedi bod yn gweithio gyda'n staff a chyrrff cynrychioliadol, y cyhoedd, cynrychiolwyr y cyngor, grwpiau agored i niwed lleol ac aelodau o'n Hawdurdod Tân ac Achub i ddeall yr hyn sy'n wirioneddol bwysig petaech chi, neu rywun rydych yn gofalu amdano neu'n ei gynrychioli, angen ein gwasanaethau mewn argyfwng.

Mae'r holl adborth wedi'i ddefnyddio i ddatblygu ein hopsiynau ar gyfer dyfodol gwasanaethau darpariaeth frys ar draws Gogledd Cymru – rydyn ni eisiau gwybod beth yw eich barn. Rydyn ni'n esbonio'r opsiynau ar dudalennau 36 a 37.

Rhwng 21 Gorffennaf 2023 a 22 Medi 2023, gallwch ddweud eich barn wrthym drwy lenwi ein holiadur a'i ddychwelyd atom – mae ar gael ar bapur neu ar-lein: www.tangogleddcymru.llyw.cymru.

Rydyn ni'n esbonio'r ffyrdd gwahanol y gallwch gymryd rhan a rhannu eich barn gyda ni ar dudalennau 38-40.

**Y LLE AWN
YR AMSER AWN
Y SGILIAU AWN**
EICH GWASANAETH TÂN AC ACHUB CHI



Pwy ydyn ni?

Cafodd Awdurdod Tân ac Achub Gogledd Cymru ei sefydlu fel rhan o'r broses o ad-drefnu llywodraeth leol ar 1 Ebrill 1996. Mae'n cynnwys 28 o gynghorwyr o'r chwe awdurdod unedol yng Ngogledd Cymru.



Yr Awdurdod yw'r corff sy'n atebol i'r cyhoedd ac sy'n gyfrifol am ddarparu gwasanaeth tân ac achub i gymunedau Gogledd Cymru.

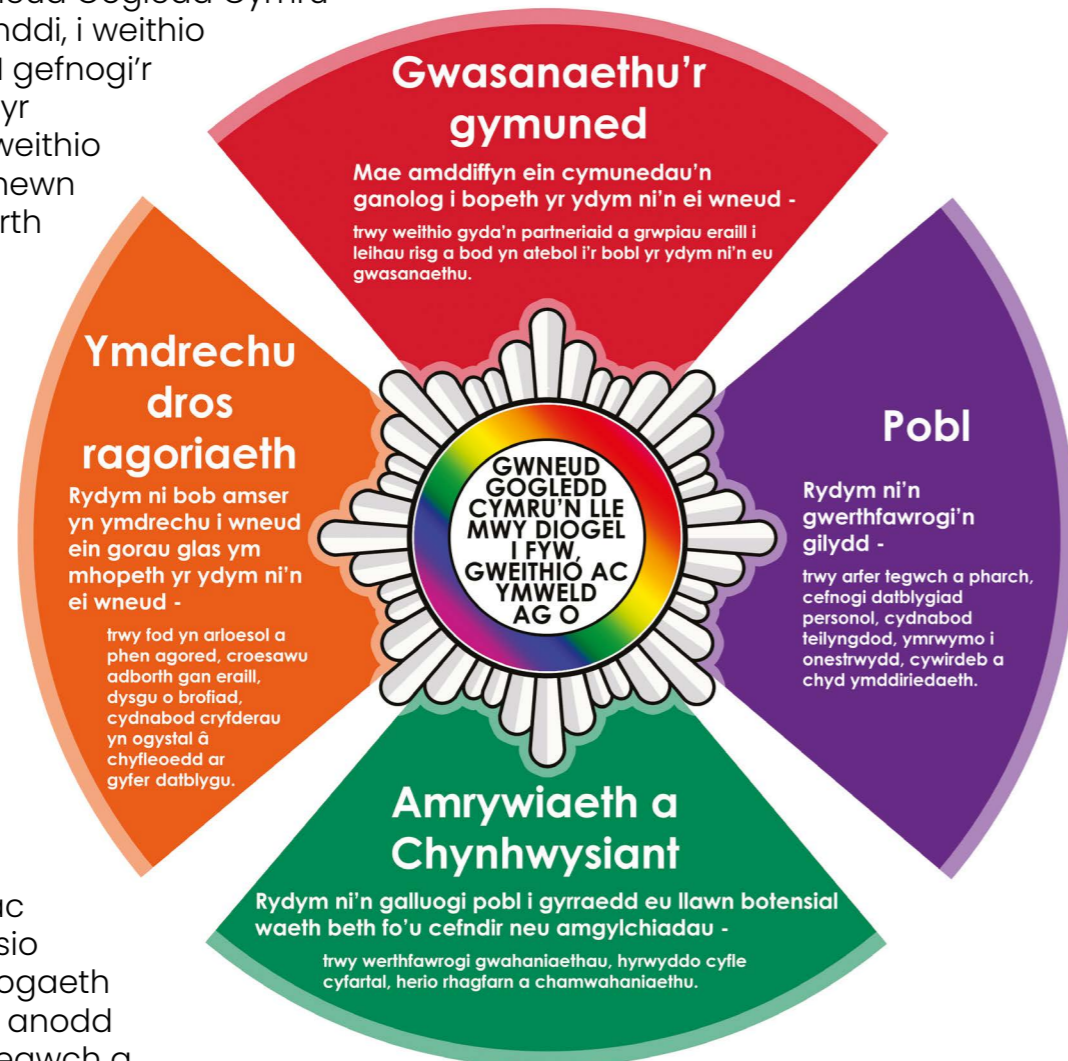
Ein cenhadaeth yw gwneud Gogledd Cymru yn ardal ddiogel i fyw ynddi, i weithio ynddi ac i ymweld â hi. I gefnogi'r genhadaeth hon, bydd yr Awdurdod yn parhau i weithio i ostwng nifer y tanau mewn cartrefi ledled y rhanbarth drwy strategaeth ataliol gynhwysfawr, a bydd yn ymchwilio ac yn dadansoddi gwybodaeth i leihau'r risgiau sy'n gysylltiedig â phob math o dân a pheryglon eraill.

Byddwn hefyd yn parhau hefyd i hybu addysg a gweithio ar y cyd â phobl sy'n byw ac yn gweithio yng Ngogledd Cymru. Mae cyfle cyfartal yn flaenoriaeth sylfaenol, ac mae'r Awdurdod yn ceisio cynyddu'r siawns o gyflogaeth i bobl a allai ei chael yn anodd cael swydd wrth hybu tegwch a chynhwysiant yn y gweithle.



Mae rhagor o wybodaeth am y Gwasanaeth a'r Awdurdod ar gael drwy fynd i wefan Gwasanaeth Tân ac Achub Gogledd Cymru:
www.tangogleddcymru.llyw.cymru

Dangosir ein gwerthoedd craidd yn y diagram isod.

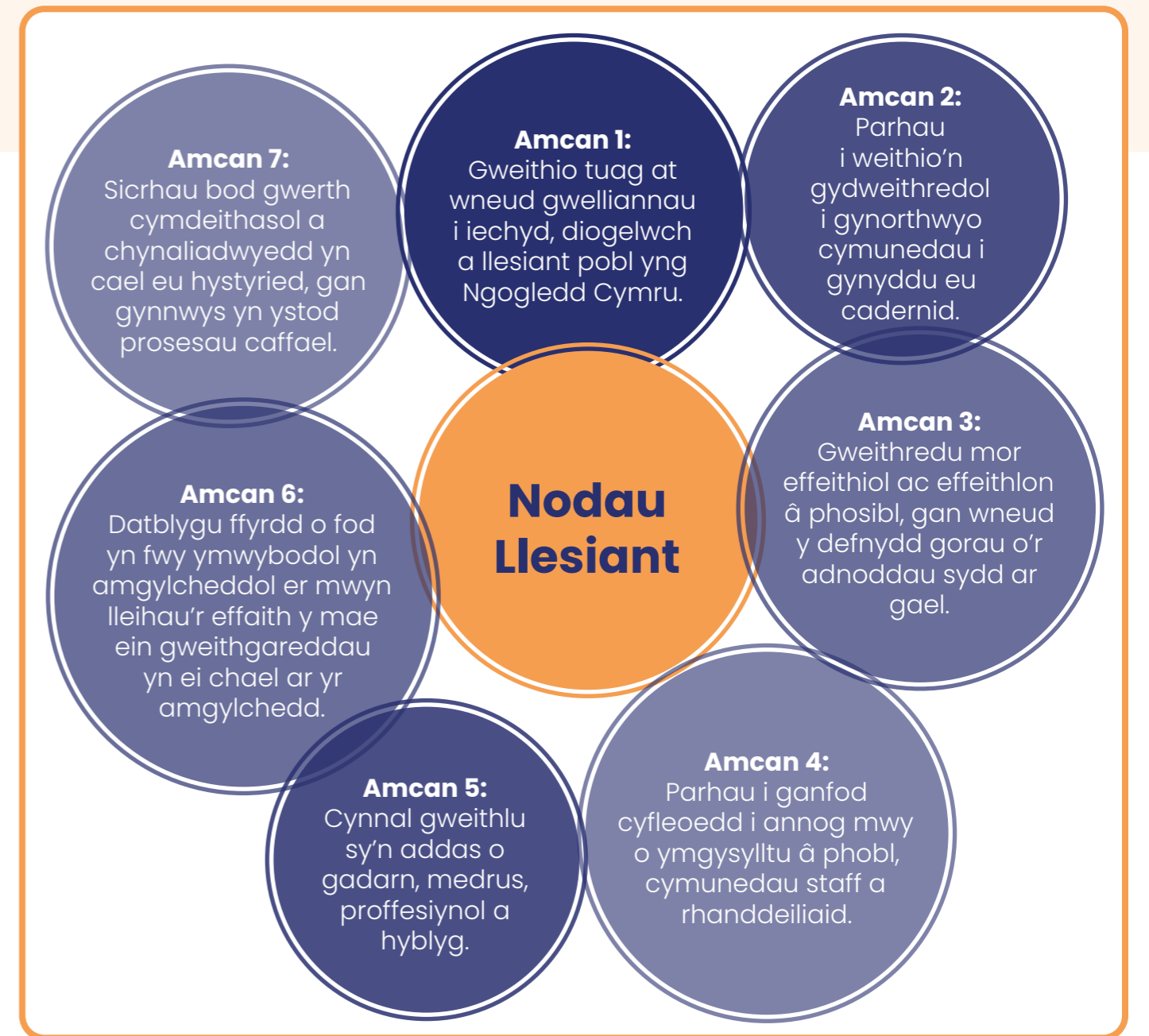


Ein nodau

Ym mis Mawrth 2021, cyhoeddodd yr Awdurdod Gynllun Corfforaethol 2021-24 sy'n nodi ein saith amcan gwella a llesiant hirdymor. Ym mis Hydref 2021, cadarnhaodd yr Awdurdod ei fwriad i barhau i fynd ar drywydd yr un amcanion hynny yn 2022/23 ac ym mis Mawrth 2023 cafodd y cynllun ei ddiwygio.

Mae'r Cynllun Corfforaethol yn egluro ein gweledigaeth ar gyfer y dyfodol, a sut rydyn ni'n bwriadu cyflawni hyn trwy saith amcan hirdymor. I gefnogi'r gwaith o gyflawni'r saith amcan, mae yna gamau mwy manwl, tymor byr, sydd wedi'u cysylltu â'r saith nod llesiant a amlinellwyd yn Neddf Llesiant Cenedlaethau'r Dyfodol (Cymru) 2015:

www.futuregenerations.wales



Cyflwyniad

Rydyn ni eisiau darparu'r gwasanaeth tecaf posib i'r cyhoedd yng Ngogledd Cymru.

Waeth ble rydych chi'n byw neu pwy ydych chi, ein nod ydy bod yno i chi pan fydd arnoch ein hangen ni.

Mae hyn yn golygu gallu darparu'r un gwasanaeth ar draws ein cymunedau amrywiol – amrywiol o ran lleoliad a daearyddiaeth, o ran y mathau o ddigwyddiadau rydyn ni'n ymateb iddynt, a hefyd o ran y bobl rydyn ni'n eu gwasanaethu.

O fynyddoedd Eryri i ddinas Wrecsam; o gadarnleoedd y Gymraeg i'r ffin â Swydd Amwythig a Swydd Gaer; o danau yn yr awyr agored i lifogydd; o danau mewn tai i wrthdrawiadau ar y ffordd; beth bynnag fo'ch ethnigrwydd, rhyw neu gyfeiriadedd rhywiol ac os oes gennych anabled neu beidio.

Rydyn ni'n anelu at gyflawni hyn drwy reoli ein hadnoddau, ein cyllideb a'n pobl mor effeithiol â phosib.

Mae deall eich barn chi a barn pawb sy'n byw, gweithio a theithio yn ein rhanbarth yn allweddol i hyn.

Mae cadw cydbwysedd rhwng hyn a'r rhwystrau presennol i ddarparu gwasanaethau yn allweddol hefyd – yn enwedig o ystyried bod argaeledd ein diffoddwyr tân ar-alwad neu ran amser wedi gostwng, bod y risgiau sy'n wynebu ein cymunedau yn newid gyda'r newid yn yr hinsawdd, a'r heriau ariannol yn fwy nag erioed.

Ac nid dim ond ymateb i ddigwyddiadau sy'n bwysig – byddai eu hatal rhag digwydd yn y lle cyntaf yn well o lawer i bawb dan sylw.

Nid yn unig mae ein gwaith atal yn helpu i'ch cadw chi'n ddiogel ond mae hefyd yn golygu y gallwn reoli'r ffordd rydyn ni'n gweithio yn well. I gymunedau fel y rhai mewn ardaloedd mwy gwledig, mae'n ffordd hanfodol o amddiffyn ein trigolion.



Dawn Docx Prif Swyddog Tân a Phrif Weithredwr

Sut rydyn ni'n gweithredu ar hyn o bryd

Cafodd Awdurdod Tân ac Achub Gogledd Cymru ei greu yn 1996 gan ddod â Gwasanaeth Tân Sir Clwyd a Gwasanaeth Tân Gwynedd at ei gilydd. Fodd bynnag, mae'r model ar gyfer darpariaeth frys a'r lleoliadau a'r trefniadau ar gyfer criwio'r 44 gorsaf dân yng Ngogledd Cymru wedi aros heb eu newid ryw lawer ers y cyfnod wedi'r rhyfel.

Mae Gogledd Cymru fel rhanbarth wedi parhau i esblygu ac felly hefyd y risgiau sy'n wynebu'r cyhoedd sy'n byw ac yn gweithio yn ein hardal brydferth ac sy'n ymweld â hi. Yn 2008, yn ogystal â bod yn wasanaeth ymateb, sefydlodd Gwasanaeth Tân ac Achub Gogledd Cymru ei hun fel gwasanaeth atal hefyd. Ers hynny, rydyn ni wedi gweithio'n galed i ostwng nifer y tanau, yn ogystal â'r marwolaethau a'r anafiadau sy'n digwydd o ganlyniad.

Roedd y flwyddyn 2022/23 yn garreg filltir bwysig i ni – am y tro cyntaf ers i ni ddechrau cadw cofnod, ni fu unrhyw farwolaethau oherwydd tanau damweiniol mewn cartrefi yng Ngogledd Cymru.

Mae hyn yn newyddion gwych, ond rhaid i ni beidio â llaesu dwylo. Mae'n rhaid i ni weithio'n galetach byth i gynnal y lefel hon o ddiogelwch.



Dylan Rees Cadeirydd yr Awdurdod a'r Panel Gweithredol



Yr heriau sydd o'n blaenau

Yn y cyfamser, mae risgiau eraill wedi dod i'r amlwg gyda newid yn yr hinsawdd yn cynyddu pa mor aml a difrifol ydy'r achosion o danau yn yr awyr agored a llifogydd.

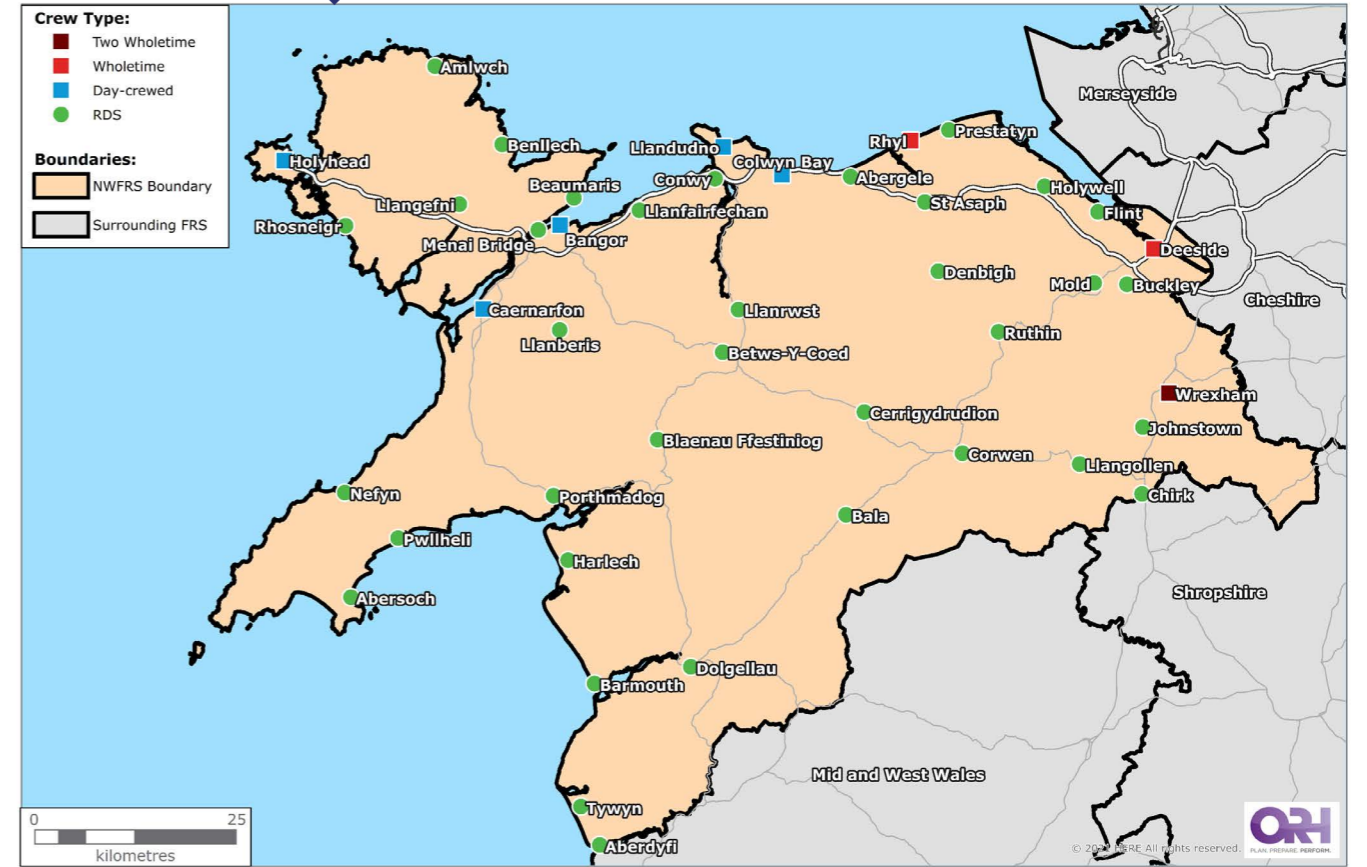
Mae datblygiadau newydd o ran technoleg fel paneli solar a cherbydau trydan, a dulliau newydd o adeiladu ag deunyddiau adeiladu newydd, yn peri risgiau newydd i'r cyhoedd ac i ddiffoddwyr tân.

A ninnau wedi dechrau cefnogi cydweithwyr eraill yn y sector brys, rydyn ni wedi gweld cynnydd yn yr hyn a elwir yn alwadau gwasanaeth arbennig.

O ganlyniad, rydyn ni'n dod yn fwy o Wasanaeth Achub nag yn Wasanaeth Tân ac Achub.

Yn y dyfodol, gobaith Llywodraeth Cymru ydy y gallwn ymchwilio i'r posibilidod o allu cynorthwyo ein cydweithwyr ambiwlans ymhellach drwy ymateb i achosion o ataliadau'r galon. I wneud hyn i gyd, byddai angen i ni fod **yn y lle iawn**.

Pam rydyn ni'n ymgynghori?



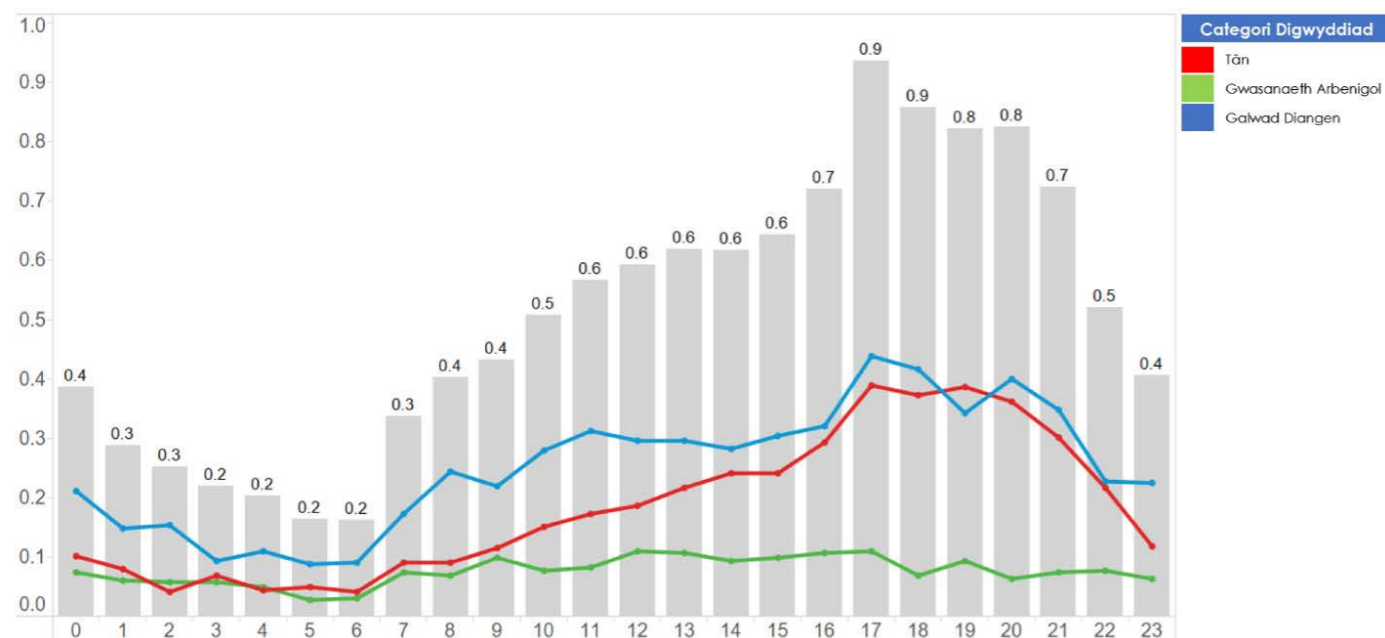
Ar hyn o bryd, dim ond mewn 8 o'n gorsafoedd tân wedi'u lleoli'n bennaf ar hyd coridor ffordd ddeuol yr A55 yn ein rhanbarth y mae gennym ddarpariaeth frys wedi'i gwarantu.

Mewn mannau eraill yng Ngogledd Cymru, rydyn ni'n dibynnu ar ddiffoddwyr tân rhan amser neu ar-alwad (sy'n gweithredu'r system dyletswydd rhan amser) – ac mae'n anodd sicrhau bod y rhain ar gael yn ystod y dydd (tudalen 11).

Rydyn ni'n gweithio'n galed i recriwtio a chadw'r diffoddwyr tân hyn ond mae angen i ni gael darpariaeth frys wedi'i gwarantu mewn ardaloedd mewndirol, er mwyn sicrhau y gallwn ddarparu criw ymateb o fewn yr amser ymateb gorau posib ym mhob rhan o Ogledd Cymru. Mewn argyfwng, mae amser yn hanfodol.

Rydyn ni felly wedi bod yn archwilio senarios ar gyfer darparu darpariaeth frys yn y dyfodol – gyda'r bwriad o wella'r ddarpariaeth bresennol tra hefyd yn cydnabod yr heriau ariannol presennol. Gan weithio gydag arbenigwyr annibynnol, rydyn ni wedi bod yn modelu'n union sut y gallem wneud y gorau o'n hadnoddau ac ymateb yn y ffordd fwyaf effeithiol ac effeithlon.

Gwyddom fod nifer y digwyddiadau yr ydyn ni'n mynd iddynt yn cynyddu trwy gydol y dydd, gan gyrraedd uchafbwynt yn gynnar gyda'r nos ac yna gostwng yn y nos. Gallem felly edrych ar gyfateb y galw hwn trwy newid y ffordd y mae rhai o'n criwiau'n gweithio mewn rhai ardaloedd.



Digwyddiadau fesul awr ar gyfartaledd 01/04/2017 - 31/03/2022

Er y gallwn weithio i wella sut y gallai ein darpariaeth a pherfformiad ar gyfartaledd edrych, bydd ardaloedd o hyd, yn enwedig mewn lleoliadau gwledig, lle byddem yn parhau i weithio'n galetach i wella ein gwasanaethau amddiffyn ac atal a pharhau i ganolbwyntio ar recriwtio staff ar alw a'u hargaeledd.

Byddai hyn yn ein galluogi i ymateb yn fwy effeithiol i'r holl argyfyngau y cawn ein galw i fynd atynt, gan gynnwys gwrthdrawiadau ar y ffordd a digwyddiadau o ganlyniad i dywydd eithafol, ac yn hollbwysig, ar yr **amser iawn**.

Ynghyd â'r risgiau newydd, mae'r dechnoleg y mae diffoddwyr tân yn ei defnyddio wedi dod yn fwy soffistigedig. Felly, mae hyfforddiant yn hollbwysig, ac oherwydd bod nifer y tanau wedi gostwng yn sylweddol yn y blynyddoedd diwethaf diolch i'n gwaith atal, mae hyd yn oed yn fwy hanfodol bod hyfforddiant realistig a ymdrochol yn cael ei roi ym mhob un o'r argyfyngau rydyn ni'n debygol o fynd atynt.

Mae angen i ni hefyd fod yn ymwybodol o'n hangen i hyfforddi diffoddwyr tân i gadw eu hunain a'r cyhoedd yn ddiogel a darparu ymateb o'r ansawdd uchaf.

Felly, rydyn ni wrthi'n datblygu achos busnes i adeiladu Canolfan Hyfforddi fodern o'r radd flaenaf. Byddai wedi'i lleoli'n fwy canolog, fel bod llai o amser yn cael ei dreulio'n teithio a mwy o amser yn hyfforddi. Gall hefyd baratoi ein diffoddwyr tân at ddelio â risgiau newydd a phresennol a gallem ei rannu gyda'n partneriaid yn y gwasanaethau brys ac eraill y gallwn ni fod mewn argyfyngau gyda nhw. Mae hyfforddi gwasanaethau brys ar y cyd a gweithgareddau ar y cyd yn sicrhau bod gan ein pobl y **sgiliau iawn**.

O ble mae ein harian yn dod?

Rydyn ni wedi ymrwymo i sicrhau gwerth am arian ar draws yr holl wasanaethau a ddarparwn gyda chyllid a godir gan y chwe awdurdod lleol a wasanaethwn: Conwy, Sir Ddinbych, Sir y Fflint, Gwynedd, Wrecsam ac Ynys Môn.

Mae ein Hawdurdod Tân ac Achub yn cynnwys cynrychiolwyr o'r chwe awdurdod lleol ac mae ganddo'r pŵer i godi ardoll ar y Dreth Gyngor ar gyfer cyllid.

Bob blwyddyn, mae pob awdurdod lleol cyfansoddol yn talu cyfraniad i gronfa gwasanaeth tân cyfun sy'n cyfateb i'w gyfran o dreuliau ein Hawdurdod Tân.

Ein cyllideb bresennol ar gyfer 2022/23 yw £44.4 miliwn - sy'n cyfateb i £63.07 y flwyddyn y pen o'r boblogaeth yng Ngogledd Cymru, neu £150.66 y flwyddyn fesul cartref.

Mae gwybodaeth am gost pob opsiwn yr ymgynghorir yn ei gylch wedi'i chynnwys yn y tabl ar dudalennau 36-37.

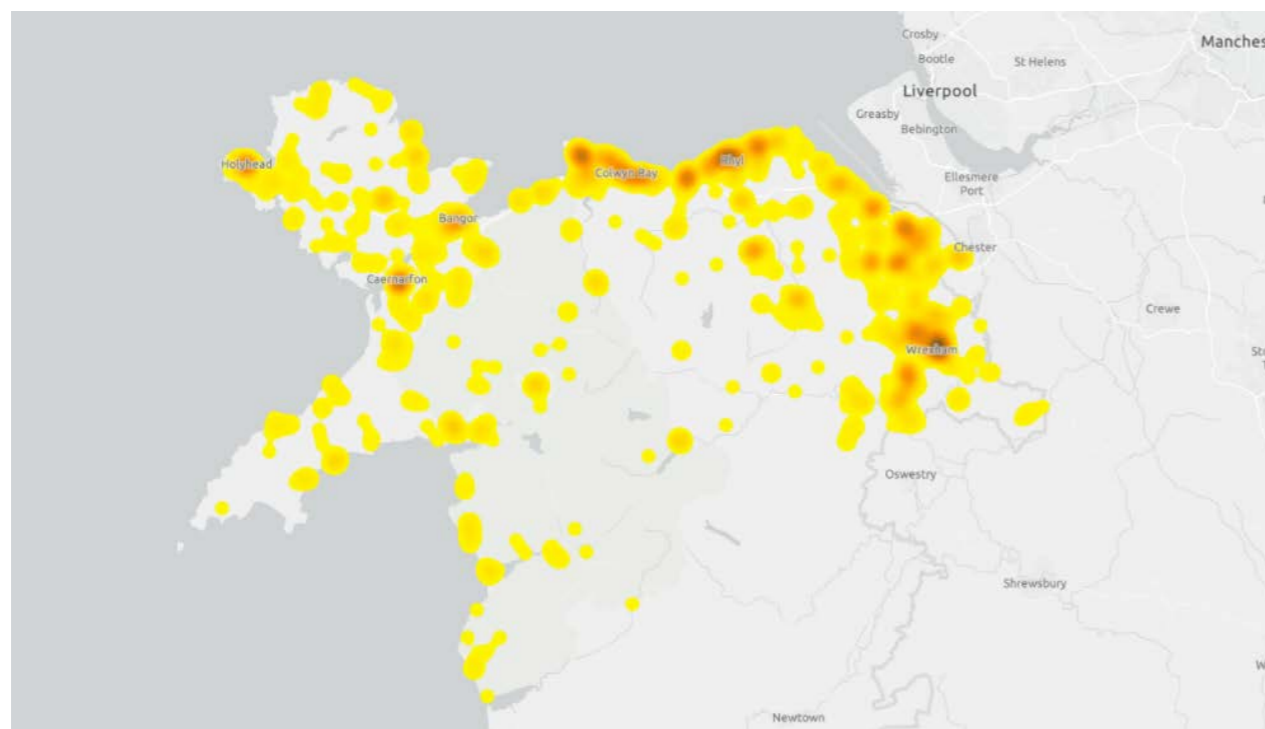
Beth yw ein patrymau shift bresennol?

- Mae ein diffoddwyr tân ar ddyletswydd rhan amser neu ar-alwad (rhan amser) wedi'u lleoli'n bennaf mewn gorsafoedd tân gwledig ar draws ein rhanbarth. Mae gofyn iddyn nhw fod o fewn pum munud o'u gorsaf dân ac yn cario hysbyswr i allu ymateb i argyfyngau a mynychu nosweithiau ymarfer unwaith yr wythnos ar gyfer sesiynau hyfforddi a dyletswyddau eraill a drefnwyd ymlaen llaw.
- Mae ein diffoddwyr tân criw dydd yn ddiffoddwyr tân llawn amser wedi'u lleoli ym Mae Colwyn, Llandudno, Bangor, Caernarfon a Chaerdybi. Mae'r system shift criw dydd yn ei gwneud yn ofynnol i'n criwiau weithio cyfuniad o oriau yn yr orsaf yn ystod y dydd ac ar-alwad o leoliad sylfaenol dros nos, i ddarparu ymateb 24 awr. Mae yna hefyd ddiffoddwyr tân ar-alwad yn y gorsafoedd tân hyn.
- Mae ein diffoddwyr tân amser cyflawn neu amser llawn wedi'u lleoli yn Wrecsam, Glannau Dyfrdwy a'r Rhyl. Mae criwiau yn y gorsafoedd hyn yn gweithio shiftiau o'r orsaf gyda'r nos ac yn ystod y dydd i ddarparu ymateb 24 awr. Mae yna hefyd ddiffoddwyr tân ar-alwad yn y gorsafoedd tân hyn.
- Mae diffoddwyr tân gwledig amser cyflawn hefyd yn gweithio'n llawn amser ac yn gweithio shiftiau dydd 12 awr dros y rhanbarth ar sail ddeinamig yn dibynnu ar yr angen.



Beth yw heriau'r gwahanol ddigwyddiadau rydyn ni'n mynd atynt?

Y lle iawn, yr amser iawn, y sgiliau iawn i helpu i atal neu ymateb i **danau mewn tai**



Tanau damweiniol mewn cartrefi a fynychwyd 01/04/2017 - 31/03/2022

Yn rhy aml o lawer rydyn ni'n gweld effeithiau trychinebus tanau damweiniol yn y cartref. Mae atal tanau rhag digwydd yn y lle cyntaf yn allweddol i gadw pobl yn ddiogel a dyna pam rydyn ni wedi gweithio'n galed i leihau nifer y tanau ynghyd â'r marwolaethau a'r anafiadau o ganlyniad i hynny - ac mae cynnal archwiliadau diogel ac iach i ddarparu cyngor diogelwch tân yn y cartref a gosod larymau mwg yn rhan annatod o'r gwaith hwn.

Mae'r rhan fwyaf o danau'n cychwyn yn ddamweiniol - a gall yr effeithiau fod yn ddinistriol. Mae dros 40% o'r holl danau yn y cartref yn cychwyn yn y gegin. Rhywbeth yn tynnu sylw yw'r ffactor dynol mwyaf sy'n gyfrifol am hynny - gan arwain at gegin llawn mwg, offer wedi'u difrodi neu yn yr achosion gwaethaf, anafiadau neu niwed difrifol.

Rydyn ni'n ymgyrchu drwy gydol y flwyddyn i hyrwyddo ffyrdd y gallwch aros yn ddiogel - gallwch ddilyn ein hawgrymiadau ar goginio'n ddiogel, diogelwch e-sigarêts, diogelwch trydanol, diogelwch ysmegu a llawer mwy ar ein gwefan: www@tangogleddcymru.llyw.cymru

Ers 2013, mae system chwistrellu tân wedi'i gosod ym mhob cartref newydd a chartref wedi'i drawsnewid yng Nghymru. Mae hyn fel cael diffoddwr tân yn eich cartref a phrofwyd bod hyn yn achub bywydau ac yn atal anafiadau.

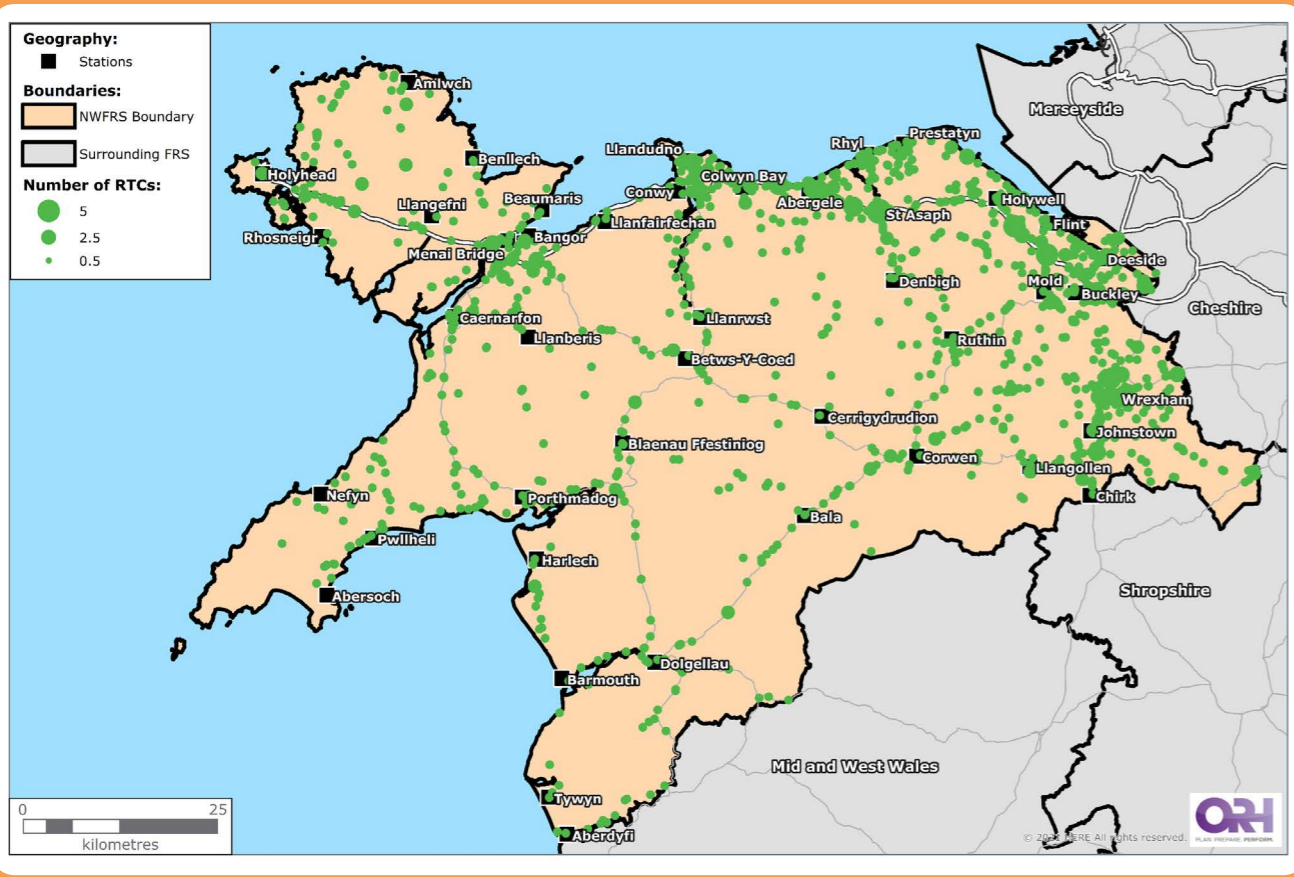
Mae systemau larwm wedi'u monitro'n cynnig system gymorth werthfawr i breswylwyr oedrannus neu agored i niwed - ac i bob un ohonom, gall larymau mwg sy'n gweithio rhoi rhybudd cynnar a all ddarparu amser gwerthfawr i fynd allan, aros allan a deialu 999.

Yn 2022/23, am y tro cyntaf ers i'n cofnodion ddechrau, ni fu unrhyw farwolaethau oherwydd tanau damweiniol mewn anheddau yng Ngogledd Cymru.

Fodd bynnag, ni allwn fod yn hunanfodlon a gwyddom fod angen i ni weithio'n galetach byth i gynnal y lefel hon o ddiogelwch.



Y lle iawn, yr amser iawn, y sgiliau iawn i helpu i atal neu ymateb i **wrthdrawiadau traffig ffyrdd**



Lleoliadau gwrthdrawiadau traffig ffyrdd 01/04/2017 - 31/03/2022

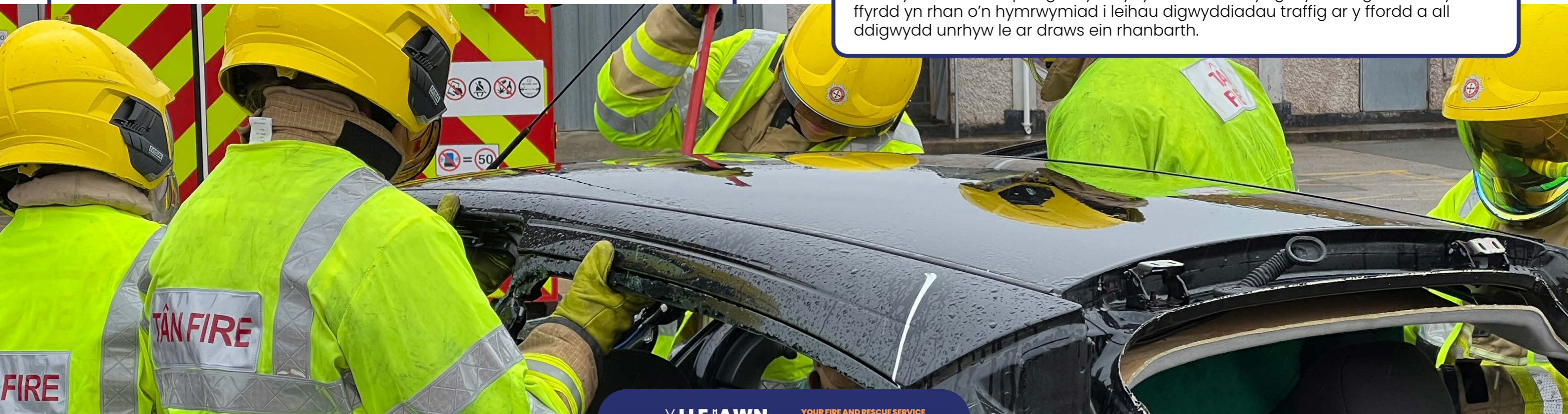


Mae Gwasanaeth Tân ac Achub Gogledd Cymru yn gweithio mewn partneriaeth â sefydliadau eraill gan gynnwys gwasanaethau tân ac achub eraill yng Nghymru i hyrwyddo diogelwch ar y ffyrdd a chodi ymwybyddiaeth o brif achosion gwrthdrawiadau traffig ffyrdd angheuol. Mae neges y 'Pump Angheuol' yn canolbwyntio ar 'Peidiwch ag yfed a gyrru, Gyrrwch Gan Bwyll, Peidiwch â bod yn ddiotal, Gwisgwch wregys, a Diffoddwch eich ffôn symudol'.

Nid delio â thanau mewn tai yn unig yw ein gwaith fel gwasanaeth tân ac achub - rydyn ni'n mynd at nifer uchel o wrthdrawiadau traffig ffyrdd ac yn gweithio'n ddiflino gydag asiantaethau partner i helpu i addysgu gyrwyr am ganlyniadau angheuol posib goryrru neu beidio â thalu sylw wrth yrru.

Mae hyn yn arbennig o bwysig i yrwyr iau - mae llawer o dystiolaeth bod gyrwyr 16-24 oed yn anghymesur o debygol o gael eu hanafu mewn gwrthdrawiadau traffig ar y ffyrdd. Yng Nghymru, mae'r grŵp oedran hwn yn cyfrif am 11 y cant o'r boblogaeth ond 22 y cant o'r holl bobl a gafodd eu hanafu.

Mae cydweithio i helpu i godi ymwybyddiaeth o bwysigrwydd diogelwch ar y ffyrdd yn rhan o'n hymrwymiad i leihau digwyddiadau traffig ar y ffordd a all ddigwydd unrhyw le ar draws ein rhanbarth.





Mae newid yn yr hinsawdd wedi gweld cynnydd yn y galw i ymateb i danau yn yr awyr agored yn ein rhanbarth.

Bob blwyddyn yng Nghymru, mae tân yn gyfrifol am ddifrodi miloedd o hectarau o dir cefn gwlad, manau agored a chynefinoedd bywyd gwyllt.

Mae tanau yn yr awyr agored yn cymryd adnoddau y gall fod eu hangen mewn argyfwng arall – ac oherwydd eu bod yn tueddu i ddigwydd mewn amgylcheddau gwledig a gwledig-trefol, rydyn ni wedi gweld sut mae tanau yn yr awyr agored yn rhoi bywydau mewn perygl – bywydau ein cymunedau yn ogystal â'n diffoddwyr tân.

Yn 2022, gwelsom gynnydd dramatig yn nifer a difrifoldeb y tanau yn yr awyr agored yr aethpwyd atynt yng Ngogledd Cymru, gan godi o 4 ym mis Mawrth ac Ebrill 2021 i 20 ym mis Mawrth ac Ebrill 2022. Mae'r darlun hwn yn debyg ar draws Cymru gyfan.

Dyna pam mae cydweithio i atal y tanau hyn yn bwysicach nag erioed – ac rydyn ni'n gweithio gydag ystod o sefydliadau, ynghyd â gwasanaethau tân ac achub eraill

ledled Cymru, er mwyn codi ymwybyddiaeth am y difrod y mae tanau yn yr awyr agored yn gallu ei achosi i rai o'n tirweddau ucheldirol mwyaf eiconig.

Rydyn ni hefyd yn gweithio gyda thirfeddianwyr a ffermwyr lleol – roedd llawer o'r tanau yn yr awyr agored ucheldirol ym mis Mawrth 2022 wedi digwydd o ganlyniad i dechnegau rheoli tir fel gwaith llosgi gweunydd rhagnodedig yn mynd allan o reolaeth.

Yn ystod haf 2022, cofnodwyd y tymereddau uchaf erioed, ac mae tanau yn yr awyr agored bellach yn cael eu hadnabod yn swyddogol fel perygl mawr ar y Gofrestr Risg Genedlaethol o Argyfyngau Sifil, ac yn adroddiad Effeithiau Newid yn yr Hinsawdd ar lechyd 2023 y DU.

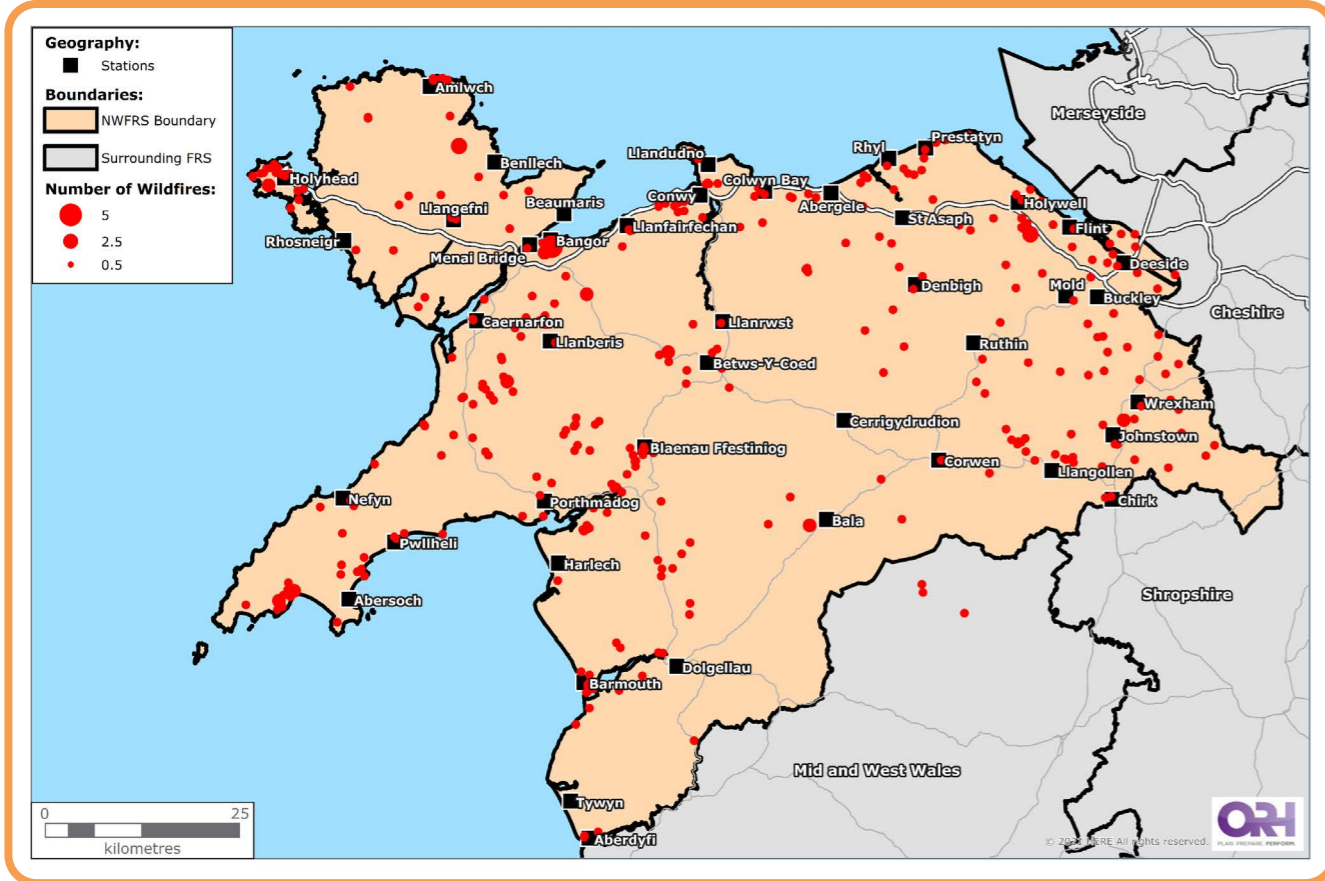
Gall effaith tanau yn yr awyr agored fod yn ddinistriol – maen nhw'n difrodi tir ac eiddo, yn niweidio bywyd gwyllt a'r amgylchedd, yn rhyddhau carbon deuocsid a llygryddion i'r atmosffer a chysiau dŵr, gan effeithio ar gymunedau a busnesau lleol.

Mae diffodd tanau yn yr awyr agored yn waith anodd a chostus iawn, ac mae'n gofyn am offer arbenigol gan fod ein diffoddwyr tân yn aml yn wynebu gweithio dan amodau peryglus ac anodd.

Mae'r costau yn sgil tanau yn yr awyr agored yn enfawr, gan gynnwys y gwaith adfer, ffermwyr a busnesau'n colli tir a'r effaith negyddol ar gymunedau.

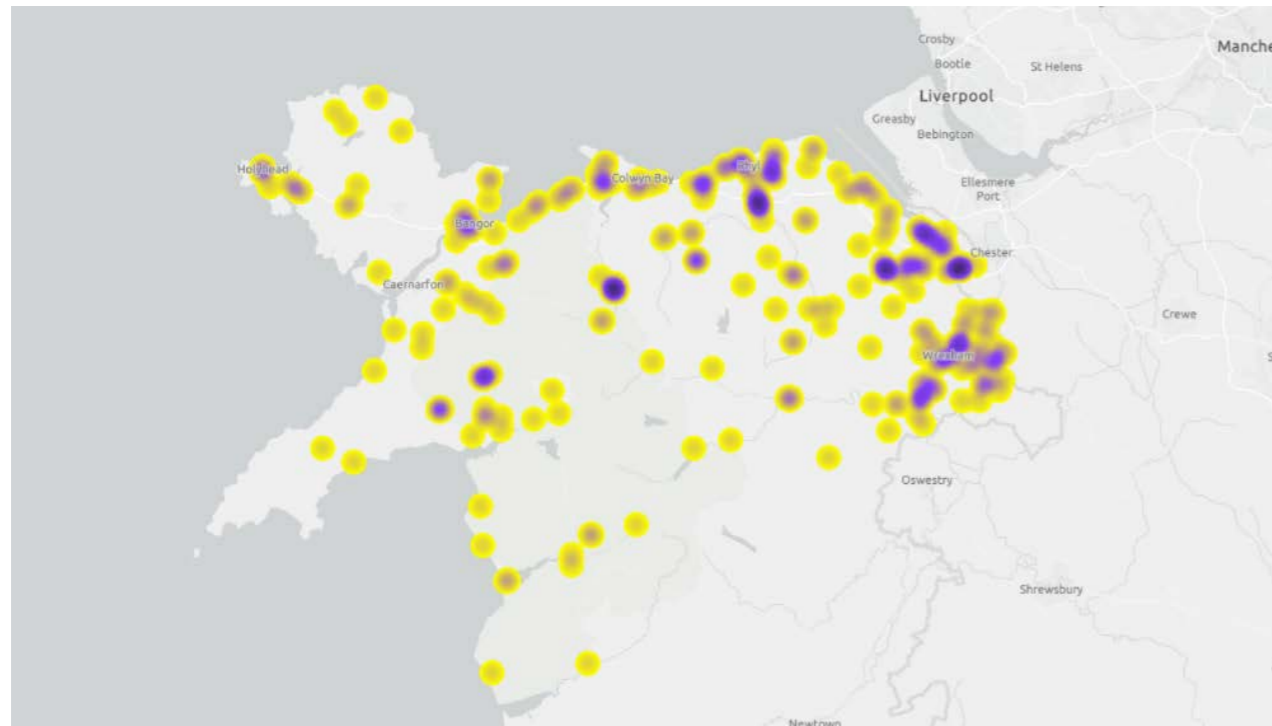
Trwy weithio'n effeithiol mewn partneriaeth, rydyn ni'n canolbwyntio ar leihau nifer y tanau glaswellt a'r effaith y mae'r rhain yn ei gael ar ein cymunedau, ein tirwedd a'n bywyd gwyllt.

Y lle iawn, yr amser iawn, y sgiliau iawn i helpu i daclo tanau yn yr awyr agored



Lleoliadau tanau yn yr awyr agored 01/04/2017 – 31/03/2022

Y lle iawn, yr amser iawn, y sgiliau iawn i ymateb i lifogydd



Ymateb i ddigwyddiadau llifogydd 01/04/2017 - 31/03/2022

Mae newid hinsawdd hefyd wedi gweld cynnydd yn y galw i ymateb i ddigwyddiadau llifogydd yng Ngogledd Cymru.

Mae stormydd sylweddol yn digwydd yn amlach ar draws y DU, sy'n gofyn am ymateb brys aml-asiantaeth.

Ym mis Ionawr 2021, daeth Storm Cristoph ag un o'r tridiau gwlypaf a gofnodwyd erioed ar draws Gogledd Cymru a Gogledd Orllewin Lloegr.

Aeth criwiau tân Gogledd Cymru at ddigwyddiadau llifogydd ar draws y rhanbarth wrth i Storm Cristoph daro'r DU, gan ddod â glaw sylweddol a nifer o rybuddion llifogydd difrifol.

Roedd ein hystafell reoli yn brysur gyda dros 200 o alwadau wedi eu derbyn ar anterth y storm, gyda chriwiau neu swyddogion yn mynd allan at 56 o alwadau. Cynorthwyodd staff gweithredol mewn 48 eiddo ac achubwyd 28 o anafusion dros ddau ddiwrnod o dywydd garw.



Gweithiodd swyddogion yn agos gyda phartneriaid o wasanaethau brys eraill ac awdurdodau lleol wrth gynllunio a pharatoi ar gyfer y llifogydd eang hyn.

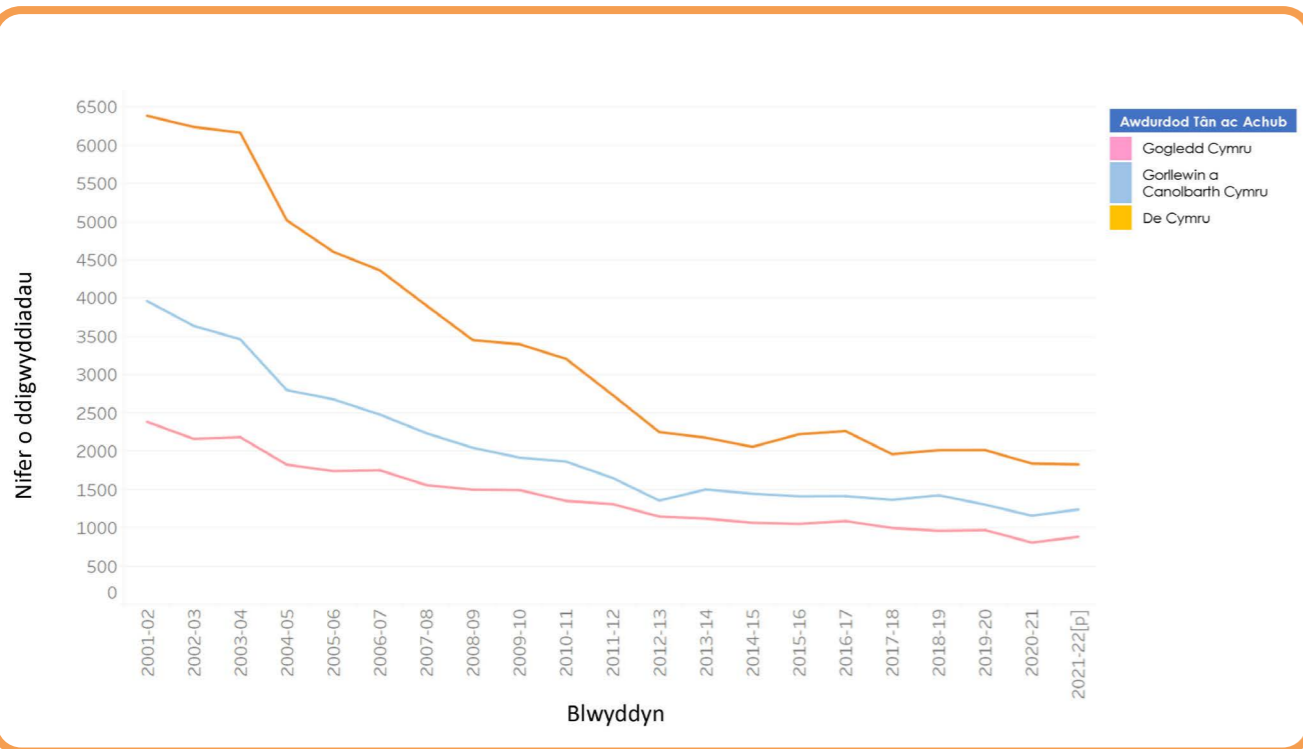
Yr ardaloedd yr effeithiwyd arnynt waethaf oedd Rhuthun a Bangor-is-y-coed lle cafodd trigolion o'r gymuned leol eu symud o'u cartrefi, ac agorwyd canolfannau gorffwys tra bod rhybuddion llifogydd a rhybuddion llifogydd mewn grym ar draws Gogledd Cymru.

Rydyn ni eisiau parhau i helpu'r cymunedau rydyn ni'n eu gwasanaethu i fod yn ddiogel beth bynnag fo'r tywydd – ac mae effeithiau newid hinsawdd yn golygu bod angen i ni allu addasu i ymateb i'r heriau sy'n wynebu ein cymunedau.





Y lle iawn, yr amser iawn, y sgiliau iawn i helpu i gryfhau **trefniadau atal ac amddiffyn**

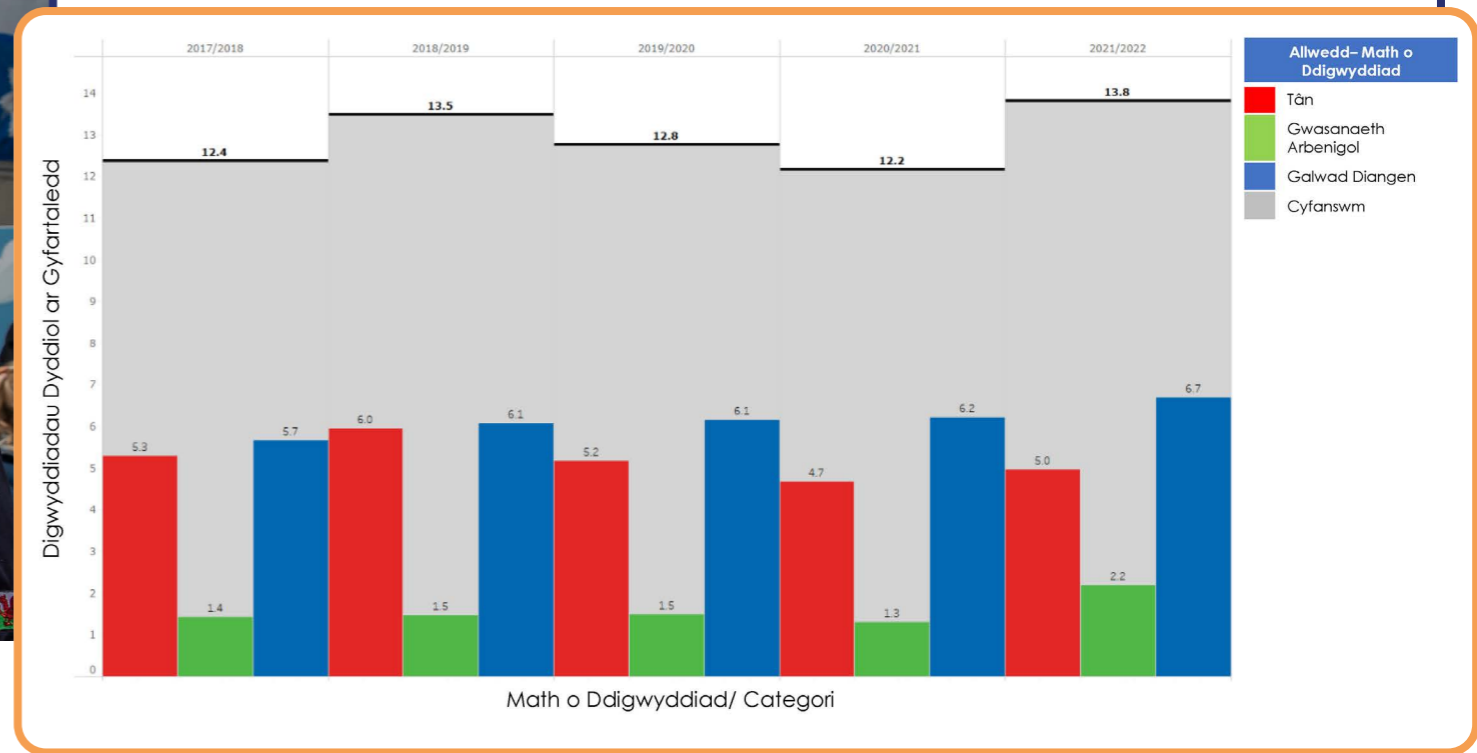


Nifer o danau cynradd fesul Awdurdodau Tân ac Achub yng Nghymru

Mae Gwasanaeth Tân ac Achub Gogledd Cymru yn canolbwyntio ar atal fel congrfaen y gwaith o amddiffyn ein cymunedau.

Mae atal digwyddiadau rhag digwydd yn y lle cyntaf yn well i bawb ac rydyn ni'n gweithio'n galed i atal tanau a digwyddiadau eraill.

Mae nifer y prif danau – y rhai a allai fod yn danau mwy difrifol sy'n niweidio pobl neu'n achosi difrod i eiddo – wedi gostwng yn sylweddol ar draws Cymru gyfan dros y deng mlynedd diwethaf diolch i'n ffocws ar atal, ac wedi aros yr un fath dros y pum mlynedd diwethaf.



Nifer y digwyddiadau dyddiol ar gyfartaledd 01/04/2017 – 31/03/2022

Yn 2022/23, cwblhaodd ein staff diogelwch cymunedol 18,052 o archwiliadau diogel ac iach i helpu i atal tanau yn y cartref, trwy annog perchnogaeth larymau mwg i roi rhybudd cynnar pe bai tân a thrwy roi cyngor diogelwch tân hanfodol i breswylwyr.

Gallwch gofrestru i gael archwiliad diogel ac iach am ddim trwy anfon neges destun gyda'ch manylion i 07507303678, llenwi'r ffurflen ymholiadau ar-lein yn www.tangogleddcymru.llyw.cymru neu drwy ffonio 0800 169 1234 rhwng 9am a 5pm, o ddydd Llun i ddydd Gwener.

Ein rôl fel rheolydd diogelwch tân yw gweithio gyda phobl a busnesau i helpu i sicrhau eu bod yn gwneud popeth i gynnal diogelwch y cyhoedd yn yr eiddo y maent yn gyfrifol amdano o dan Orchymyn Diwygio Rheoleiddio (Diogelwch Tân) 2005.

Lle mae bygythiad i ddiogelwch y cyhoedd mewn eiddo, gallwn ddefnyddio ein pwerau gorfodi i leihau risg a dod â gwelliannau a thrwy wneud hynny byddwn yn gweithredu'n gymesur.

Mae ein staff diogelwch tân busnes yn gweithio ar draws Gogledd Cymru gyda phobl a busnesau i ddarparu cyngor, gwybodaeth ac arweiniad i'w helpu i reoli'r risgiau tân yn eu heiddo.





Datblygu ein hopsiynau ar gyfer y dyfodol

Rydyn ni wedi bod yn gweithio gyda'n gilydd i ddatblygu'r ffordd orau o ddarparu ein darpariaeth frys yn y dyfodol, gan sicrhau y gallwn fod **yn y lle iawn, ar yr amser iawn, gyda'r sgiliau cywir.**

Yn seiliedig ar ein gwaith modelu ac ar ein profiad proffesiynol ein hunain, rydyn ni wedi archwilio amrywiaeth o wahanol senarios. Trwy gyfres o weithdai cyn-ymgyngori, seminarau a grwpiau ffocws rydyn ni wedi casglu mewnwelediadau ac adborth gan ystod eang o bobl, gan gynnwys staff a chyrrff cynrychioliadol, y cyhoedd, cynrychiolwyr y cyngor, grwpiau agored i niwed lleol ac aelodau o'n Hawdurdod Tân.

Defnyddiwyd y sesiynau hyn i edrych ar beth yn union oedd yn bwysig i'w ystyried wrth wella ein gwasanaethau darpariaeth frys ar draws Gogledd Cymru.

Yna fe wnaethon ni gynnal sesiynau rhanddeiliaid pellach yn cynnwys trawstoriad eang o bobl i'n helpu i ddatblygu rhestr wedi'i mireinio o opsiynau posib ar gyfer y dyfodol, pob un ohonyn nhw'n ddichonadwy a phob un yn adlewyrchu'r hyn sydd bwysicaf i bawb.

Datblygwyd yr opsiynau hyn ar sail y meini prawf canlynol:

- **Darpariaeth frys** – sut mae ein peiriannau tân yn ymateb i alwadau brys.
- **Gwasanaethau amddiffyn ac atal** – sut rydyn ni'n cadw eich cartrefi a'ch busnesau'n ddiogel.
- **Fforddiadwyedd** – cadw ein gwasanaethau mor fforddiadwy â phosib, gan ddarparu'r gwerth gorau am arian.
- **Gweithlu** – effaith newidiadau ar ein timau.
- **Gwasanaeth teg a chyfartal** – staff sydd yn y lle iawn, ar yr amser iawn, gyda'r sgiliau iawn.
- **Gwerth cymdeithasol** – cydnabod effaith unrhyw newidiadau ar ein cymunedau.

Roedd y themâu allweddol a gododd o'r ymgysylltu hwn yn cynnwys:

- **Cyllid** – Deall y pwysau cyllidebol. A yw'r adolygiad o'r ddarpariaeth frys yn cael ei lywio gan ystyriaethau ariannol?
- **Risgiau yn y dyfodol** – Gall newid yn yr hinsawdd a thechnoleg newydd roi mwy o alw ar adnoddau.
- **Atal ac amddiffyn** – Sut mae ein hymgylltiad efo'r cyhoedd a busnesau wedi ei heffeithio.
- **Cyfathrebu** – Allweddol i helpu dealltwriaeth o'r heriau a wynebir ac effeithiau unrhyw gynigion.

Rydyn ni wedi ymrwmo i sicrhau nad yw ein hadolygiad o'r ddarpariaeth frys a'r broses ymgynghori hon yn achosi anfantais i unrhyw un yn anfwriadol a, lle bynnag y bo modd, ein bod yn rhagweithiol wrth sicrhau cydraddoldeb, amrywiaeth a chynhwysiant. Gellir gweld ein Hasesiad o'r Effaith ar Gydraddoldeb ar ein gwefan: www.tangogleddcymru.llyw.cymru

Beth oedd gan randdeiliaid i'w ddweud

Staff

"Efallai y bydd tywydd eithafol yn golygu y bydd angen mwy o ymateb i danau yn yr awyr agored."

"Effaith negyddol ar staff yn sgil newid systemau dyletswydd neu leoliad gorsaf – colledion o ran staff."

"Byddwch yn fwy beiddgar a chyfleu ein gwerth am arian a pheidiwch â derbyn cyfyngiadau cyllidebol."

Uwch arweinwyr allanol lleol a chenedlaethol

"A oes ffrydiau ariannu eraill ar gael gan Lywodraeth Cymru?"

"Deall a yw'r adolygiad o'r Ddarpariaeth Frys yn cael ei yrru gan bwysau ariannol?"

"Dileu aneffeithlonrwydd."

"Gofynnir am gynllun cyllideb tymor canolig 5 mlynedd."

"Dynodi'n ffurfiol y byddai'r ddarpariaeth ddyddiol yn cael ei lleoli yn ôl risg."

"Mae gostyngiad yn nifer y peiriannau tân yn Wrecsam wedi bod yn ddadleuol o'r blaen ac mae ganddo'r potensial i fod yn ddadleuol eto."

Cyrff cynrychioli staff

"Mae barn gweithwyr yn bwysig."

"A all staff gael eu trosglwyddo neu eu hadleoli i Wasanaethau Tân ac Achub eraill?"

Risgiau yn y Dyfodol

"Byddai toriadau i'r Gwasanaeth Tân ac Achub yn cael eu gweld fel bai'r Cyngor lleol."

"Cynnydd mewn poblogaeth yn arwain at gynnydd mewn tanau."

Grwpiau ffocws a gynhaliwyd ar-lein

"Ydych chi'n ymgynghori gyda chynllunio strategol o ran mwy o boblogaeth a thai o fewn y gymuned?"

"Pwy fydd yr ymgynghoriad yn cael ei anelu ato, sut bydd yn digwydd a sut beth fydd o?"

"Bydd bod yn agored ac yn dryloyw trwy gydol y broses ac nid y dyluniad terfynol yn allweddol yn ystod yr ymgynghoriad."

"Beth yw'r risgiau posib a'r effaith ar waith ataliol?"

"Mae angen i'r gwasanaeth fod yn edrych ar waith atal gyda landlordiaid presennol a phobl o fewn y cymunedau."

"O ran nifer y bobl Affricanaidd sy'n dod i mewn i'r ardal, yn enwedig yn Wrecsam – a oes modd ystyried gwaith atal i'r bobl hyn o fewn yr adolygiad o'r ddarpariaeth brys?"

Sesiwn bellach gyda thrawstoriad o randdeiliaid

Beth sy'n bwysig i chi pan fyddwn yn gwneud penderfyniadau am y gwasanaethau a gynigiwn?



Argaeledd/ Partneriaeth

Gwasanaethau

Darpariaeth Wledig

Cymuned

Ymateb tanau gwyllt

Gwasanaethau Atal

Adnoddau cywir

Darpariaeth

Ardaloedd – ymateb

Amseroedd ymateb

Darpariaeth addas

Lefel y ddarpariaeth

Asiantaethau partner

Dull partneriaeth

Gweithio mewn partneriaeth

Gwasanaeth

Partneriaeth efo asiantaethau eraill

Pympiau sydd ar gael

Adnoddau ac ymateb

A oes unrhyw feysydd eraill o adborth neu ystyriaethau mewn perthynas â'n gwaith cyn-ymgyngori ar yr Adolygiad o'r Ddarpariaeth Frys yr hoffech i ni eu hystyried?

Darpariaeth Cymru

Setiau o Ddiffoddwyr Tân

Tiroedd neu fathau eraill

Lleoliadau

Risg

Argaeledd peiriannau

Digwyddiadau tanau awyr agored

Anghenion

Tanau yn yr awyr agored

Ardaloedd gwledig

Sgiliau

Cyfrifon tanau

Darpariaeth

Peiriannau arbennig

Argaeledd gwledig

Adleoli staff

Staff

Personel llawn amser gwledig

Gweddu orau

Diystyru un o'r opsiynau yn dilyn ein gwaith cyn-ymgyngori

Roedd un o'r opsiynau'n ymwneud â dim newid, aros fel rydyn ni a derbyn y risg o ran argaeledd.

Fodd bynnag, ar y sail nad yw'r opsiwn hwn yn bodloni meini prawf yr Adolygiad o'r Ddarpariaeth Frys ar gyfer ymateb brys teg, cynaliadwy a chyfiawn ar draws cymunedau Gogledd Cymru, nid yw'r opsiwn hwn yn cael ei ddatblygu ar gyfer ymgyngoriad cyhoeddus.

Ynghylch pa opsiynau ydych chi'n ymgyngori: beth maen nhw'n ei olygu i'n cymunedau a'n staff?

Dewiswyd tri opsiwn ar gyfer ymgyngoriad cyhoeddus ac mae gan y rhain oblygiadau gwahanol ar gyfer helpu i sicrhau y gallwn fod yno i chi **yn y lle iawn, ar yr amser iawn, gyda'r sgiliau cywir.**

Opsiwn 1

- Cynnal model ymateb 24 awr yn ein gorsafoedd amser cyflawn presennol, gyda gorsafoedd tân y Rhyl a Glannau Dyfrdwy yn newid i system dyletswydd criw dydd.
- Ychwanegu tair gorsaf dân staff dydd yng Nghorwen, Porthmadog a Dolgellau, gan adleoli diffoddwyr tân amser cyflawn yn dilyn newidiadau yn y Rhyl, Glannau Dyfrdwy a'r System Dyletswydd Amser Cyflawn Wledig.

Opsiwn 2

- Model ymateb lle mae gorsafoedd tân y Rhyl a Glannau Dyfrdwy yn newid i system dyletswydd staff dydd.
- Cael gwared ar drydydd peiriant tân Wrecsam, gan gadw un peiriant tân wedi'i staffio gan ddiffoddwyr tân amser cyflawn ac un peiriant tân wedi'i staffio gan ddiffoddwyr tân ar-alwad.
- Yn sgil adleoli staff o orsafoedd tân Wrecsam, y Rhyl a Glannau Dyfrdwy a'r System Dyletswydd Amser Cyflawn Wledig, gallwn ychwanegu tair gorsaf staff dydd, wedi'u lleoli yng Nghorwen, Porthmadog a Dolgellau a chael gostyngiad o 22 yn nifer y diffoddwyr tân amser cyflawn.

Opsiwn 3

- Model ymateb lle mae gorsafoedd tân y Rhyl a Glannau Dyfrdwy yn newid i system dyletswydd staff dydd.
- Cael gwared ar drydydd peiriant tân Wrecsam, gan gadw un peiriant tân wedi'i staffio gan ddiffoddwyr tân amser cyflawn ac un peiriant tân wedi'i staffio gan ddiffoddwyr tân ar-alwad.
- Yn sgil adleoli staff o orsafoedd tân Wrecsam, y Rhyl a Glannau Dyfrdwy a'r System Dyletswydd Amser Cyflawn Wledig, gallwn ychwanegu dwy orsaf staff dydd, wedi'u lleoli ym Mhorthmadog a Dolgellau a chael gostyngiad o 36 yn nifer y diffoddwyr tân amser cyflawn.
- Cau pum gorsaf dân ar-alwad yn Abersoch, Biwmares, Cerrigydrudion, Conwy a Llanberis, gan arwain at ostyngiad o 38 yn nifer y diffoddwyr tân ar-alwad.

Mae'r tabl a gyflwynir ar dudalennau 36 - 37 yn cynnwys cymariaethau manylach o'r opsiynau ac mae rhagor o wybodaeth hefyd ar gael ar ein gwefan : www.tangogleddcymru.llyw.cymru



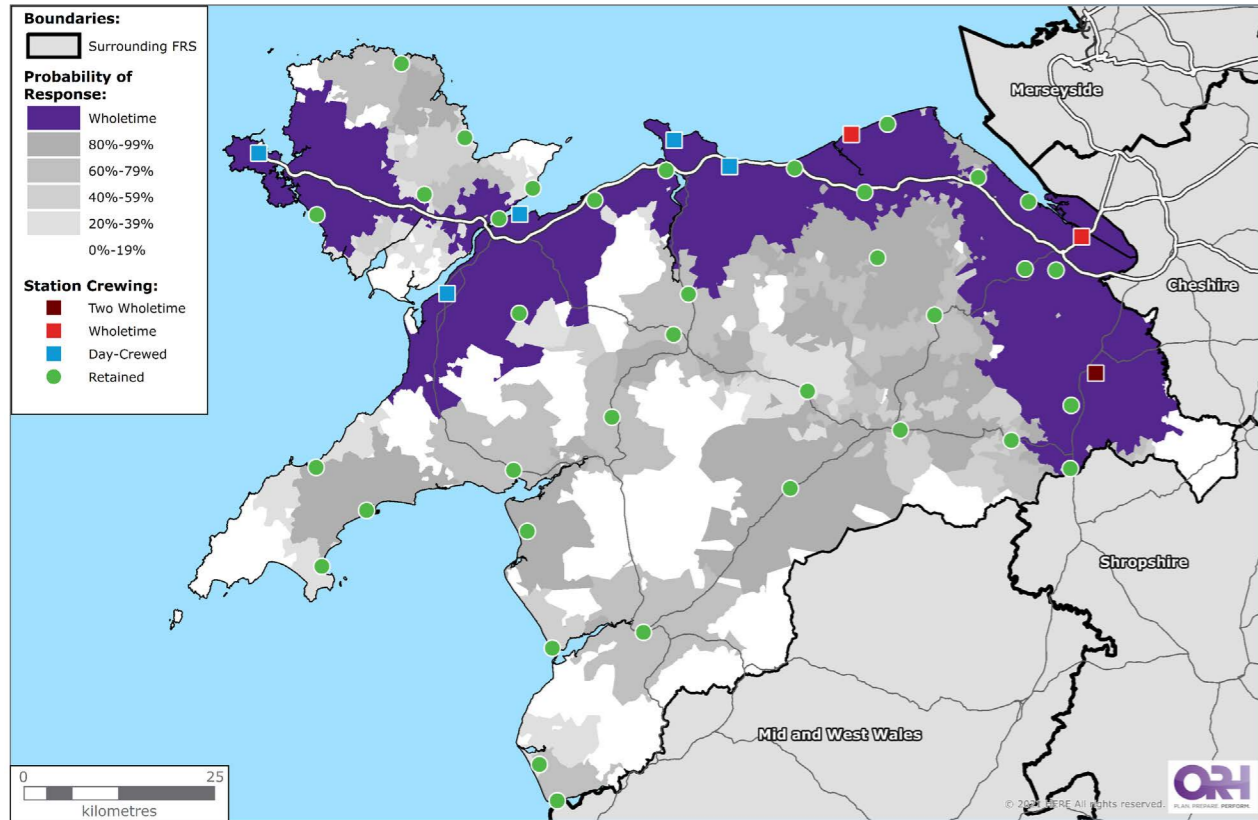
Beth fyddai'r effaith ar ein hymateb brys?

Edrychwyd ar y tebygolrwydd ar gyfartaledd y bydd lleoliad yn derbyn ymateb o fewn 20 munud yn ystod y dydd ar gyfer yr holl opsiynau gwahanol dan ystyriaeth – er mwyn gallu cymharu ein hymateb brys.

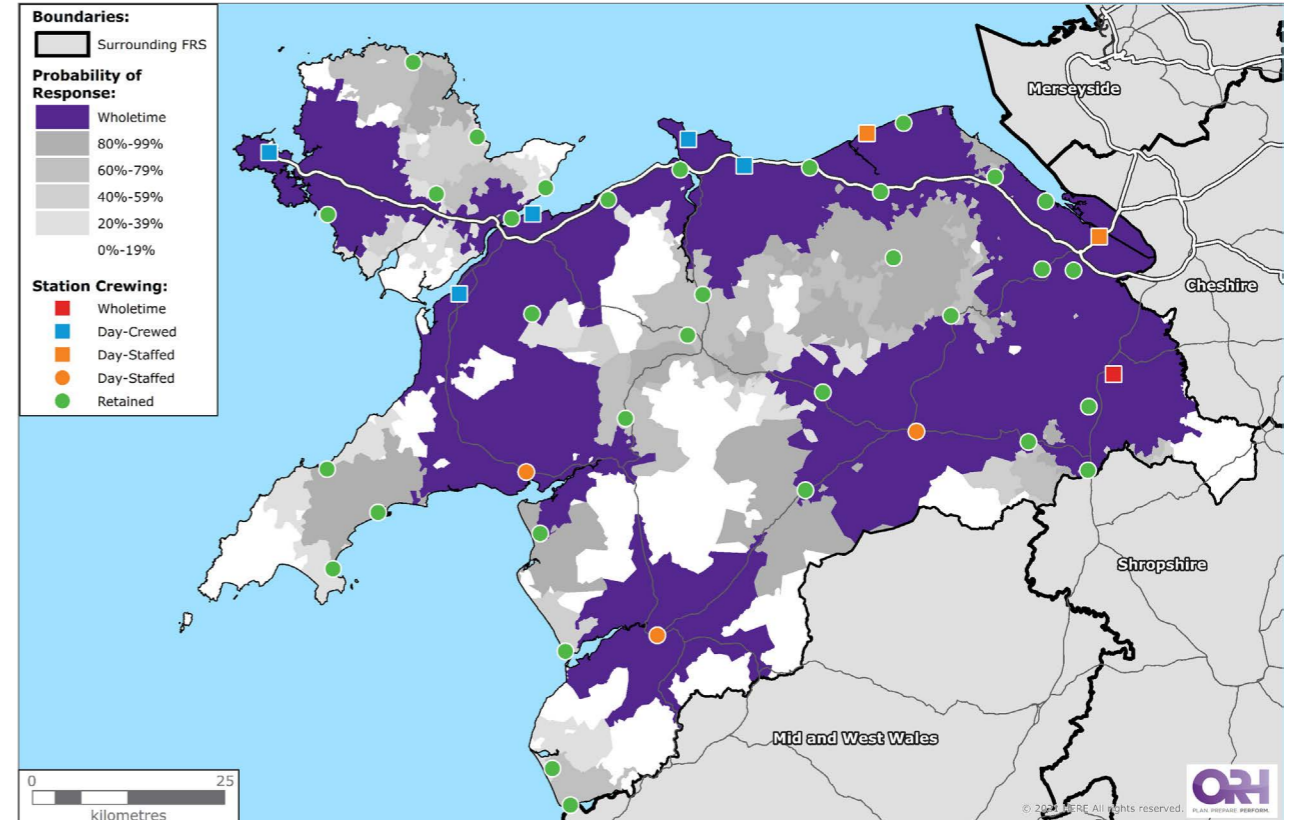
Gwyddom fod argaeledd staff ar-alwad yn heriol yn ystod y dydd, ond yn fwy cadarn gyda'r nos sy'n glod i ymroddiad ein staff.

Felly, er mwyn dangos y gwahaniaethau rhwng yr opsiynau yn effeithiol, mae'r mapiau ar y dudalen nesaf yn dangos argaeledd amser cyflawn 100% mewn porffor ac argaeledd ar-alwad mewn arlliwiau llwyd, yn dibynnu ar yr argaeledd cyfartalog (dros bum mlynedd).

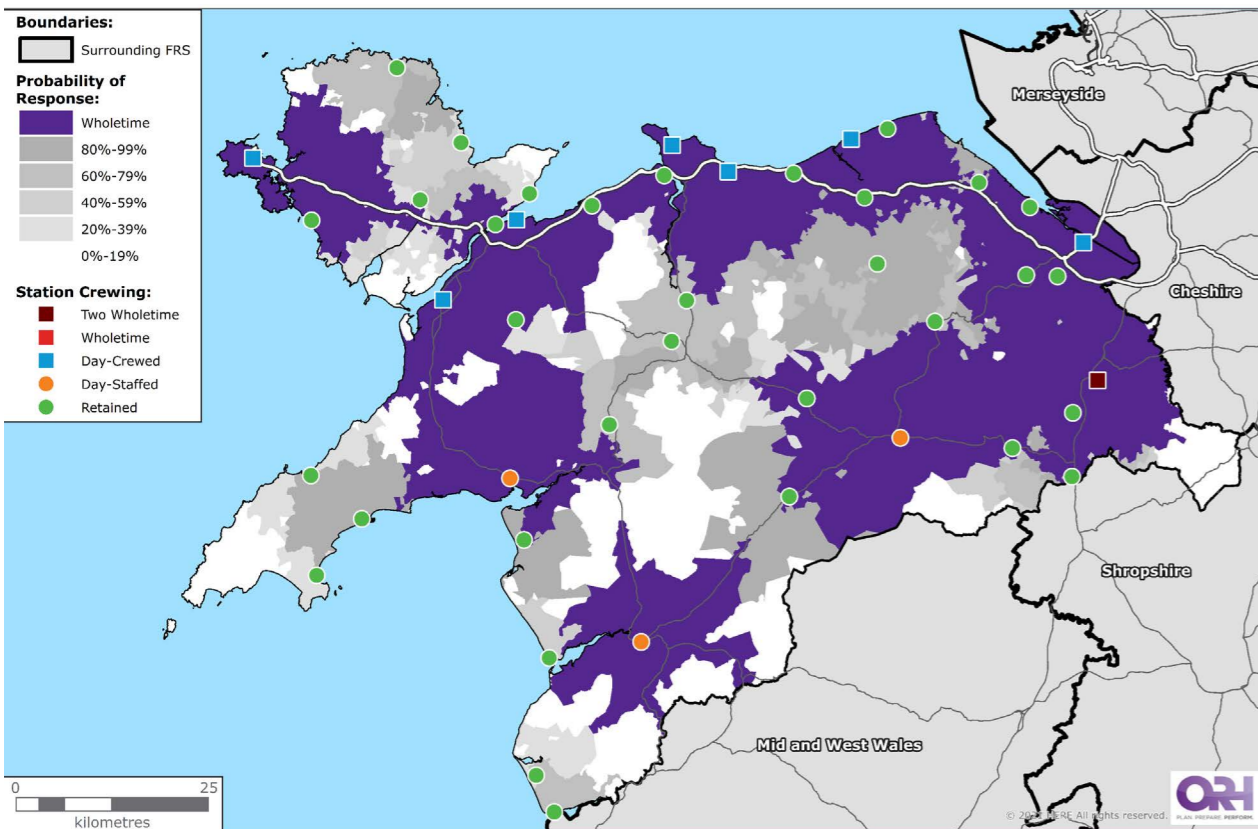
Trefniadau presennol



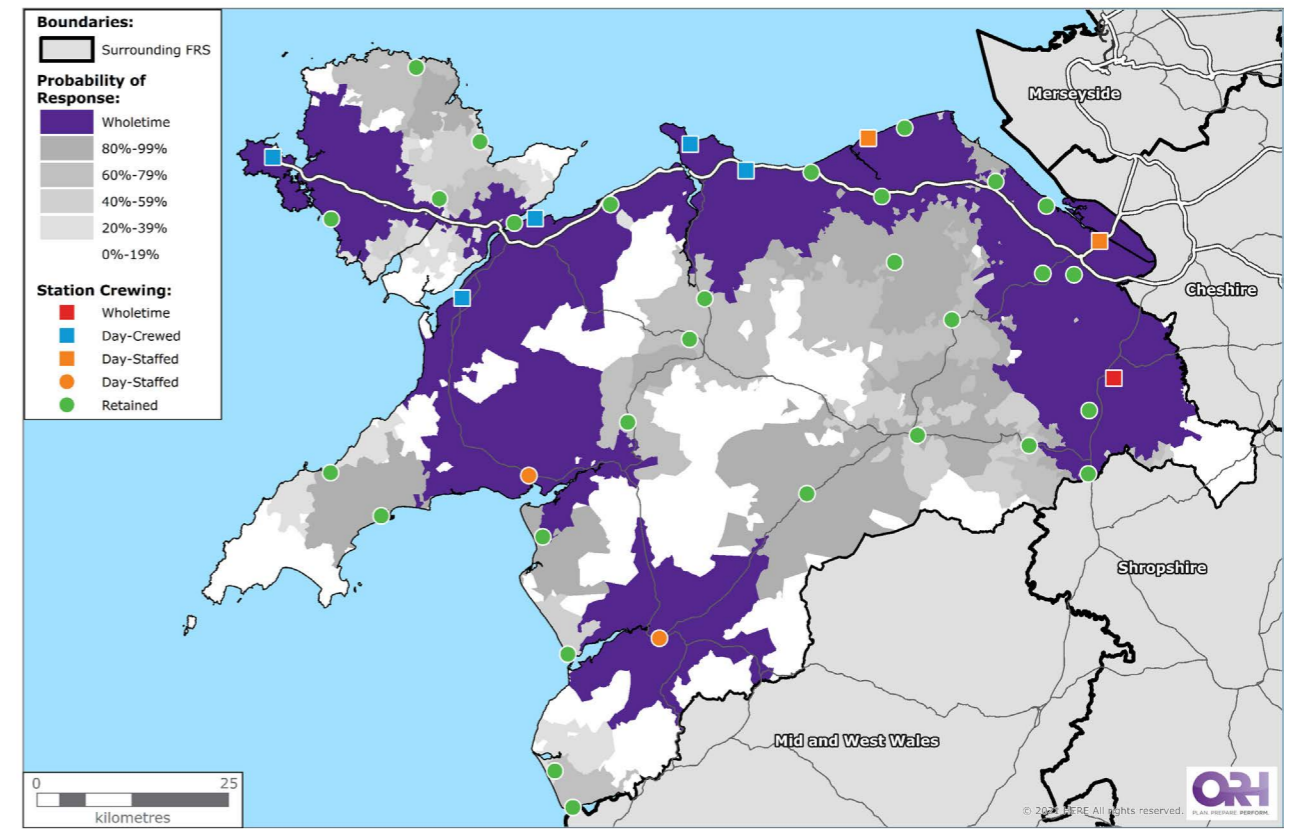
Opsiwn 2



Opsiwn 1



Opsiwn 3





Pam cael gorsafoedd tân staff dydd ychwanegol?

Mae'r tri opsiwn sy'n cael eu hystyried i gyd yn ymwneud â newid y ffordd rydyn ni'n staffio rhai o'n gorsafoedd tân yn ystod oriau'r dydd, o system dyletswydd rhan amser wedi'i chriwio gan ddiffoddwyr tân ar-alwad i system dyletswydd staff dydd wedi'i chriwio gan ddiffoddwyr tân amser cyflawn, a fyddai'n system ddyletswydd newydd ar gyfer Gogledd Cymru.

Mae staffio dydd yn golygu y byddai gorsafoedd tân yn cael eu criwio gan ddiffoddwyr tân amser llawn am 12 awr y dydd (e.e. 8yb tan 8yh), gyda chefnogaeth diffoddwyr tân ar-alwad, ac yn dychwelyd i fod yn orsafoedd tân ar-alwad llawn dros nos.

Beth a olygwn wrth geisio darparu'r gwasanaeth tecaf posib?

Mae ystod eang o ffactorau yn dod i rym wrth ystyried sut y gallwn ddarparu'r gwasanaeth tecaf posib ar draws holl gymunedau Gogledd Cymru a'r her i ni fel Gwasanaeth yw dod o hyd i'r cydbwysedd cywir wrth gwrdd â'n holl amcanion.

Yn gyntaf, mae angen i ni allu ymateb i amrywiaeth o wahanol ddigwyddiadau gan gynnwys llifogydd, tanau yn yr awyr agored, tanau mewn tai, gwrthdrawiadau ar y ffyrdd, digwyddiadau diwydiannol, heriau diogelwch dŵr ac ati.

Mae angen i ni hefyd sicrhau ein bod yn ymateb mewn modd amserol er mwyn gallu darparu'r ymateb mwyaf effeithiol posib i chi, y cyhoedd – pwy bynnag ydych chi, ble bynnag yr ydych yn byw yng Ngogledd Cymru a beth bynnag fo'ch anghenion. Gwyddom fod ein poblogaeth yn heneiddio ac o ganlyniad rydyn ni'n disgwyl y bydd angen cymorth ar fwy o bobl yn y dyfodol.

Mae angen i ni weithio o hyd i amddiffyn busnesau a chadw aelodau o'r cyhoedd mor ddiogel â phosib trwy atal digwyddiadau rhag digwydd yn y lle cyntaf.

Ac yr un mor bwysig, mae gennym ni'r ymrwymiad a'r ddyletswydd gofal uchaf i'n staff, eu diogelwch a'u lles.

Byddai angen cytuno ar staffio dydd yn lleol gyda staff pe bai penderfyniad i wneud hyn wrth symud ymlaen. Mae gwasanaethau tân ac achub eraill yn y DU eisoes yn gweithredu'r math hwn o model staffio.

Mae'r lleoliadau a gynigir ar gyfer staffio dydd, a rhai o'r rhesymau dros hyn, fel a ganlyn:

Porthmadog: Mwy o welliant mewn ymateb o gymharu â gorsafoedd lleol eraill. Cefnogaeth o ran argaeledd o orsafoedd ar-alwad cyfagos. Bydd cyfleusterau'r orsaf yn cefnogi newid gydag isafswm buddsoddiad (Opsionau 1, 2 a 3).

Dolgellau: Lleoliad strategol yn Ne Gwynedd gyda gwell rhwydweithiau trafniadaeth ar gyfer mwy o effaith o ran yr ymateb. Cefnogaeth o ran argaeledd o orsafoedd ar-alwad cyfagos. Bydd cyfleusterau'r orsaf yn cefnogi newid gydag isafswm buddsoddiad (Opsionau 1, 2 a 3).

Corwen: Lleoliad strategol ar gyfer De Sir Ddinbych gyda rhwydweithiau i ardaloedd eraill ar-alwad ar draws sawl awdurdod unedol lleol. Cefnogaeth o ran argaeledd o orsafoedd ar-alwad cyfagos. Bydd cyfleusterau'r orsaf yn cefnogi newid gydag isafswm buddsoddiad (Opsionau 1 a 2).



Pam newid o staffio amser cyflawn i staffio dydd yn y Rhyl a Glannau Dyfrdwy?

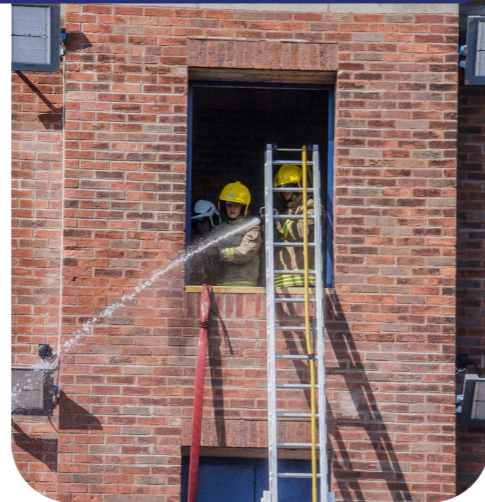
Mae Opsiwn 1 yn cynnig newid gorsafoedd tân y Rhyl a Glannau Dyfrdwy i'r system dyletswydd criw dydd sefydledig, fel y disgrifiwyd yn gynharach.

O dan Opsiynau 2 a 3, rydyn ni'n cynnig newid dwy o'n gorsafoedd tân amser cyflawn – y Rhyl a Glannau Dyfrdwy – i fodel 'staffio dydd'.

Fe wnaethom ystyried nifer y digwyddiadau yn ystod y dydd ac yn ystod y nos, lefel y risg ar draws yr ardaloedd yr effeithir arnynt, a'r cymorth sydd ar gael gan orsafoedd ar-alwad cyfagos.

Fe wnaethom hefyd ystyried nifer y digwyddiadau presennol yn y gorsafoedd hyn sy'n debycach i'n gorsafoedd tân criw dydd presennol.

Byddai hyn hefyd yn helpu i greu'r capasiti o ran diffoddwyr tân sydd ei angen er mwyn rhoi staffio dydd ar waith ym mhob un o'r tri opsiwn a gwella ein hymateb mewn ardaloedd mwy gwledig.



Pam cael gwared ar drydydd peiriant tân Wrecsam?

Byddai cael gwared ar drydydd peiriant Wrecsam fel rhan o Opsiynau 2 a 3, ynghyd â'r newid arfaethedig yng ngorsafoedd tân y Rhyl a Glannau Dyfrdwy, yn ein galluogi i ailddosbarthu staff a gwella ein hymateb mewn ardaloedd mwy gwledig.

Unwaith eto, fe wnaethom ystyried nifer y digwyddiadau yn ystod y dydd ac yn ystod y nos, lefel y risg ar draws yr ardaloedd yr effeithir arnynt, a'r cymorth sydd ar gael gan orsafoedd ar-alwad cyfagos.

Gwyddom fod yr amser cyfartalog y mae'n ei gymryd i un peiriant tân fynd at ddigwyddiad dros bum mlynedd ar draws Gogledd Cymru yn is nag 11 munud. Ar hyn o bryd rydym yn mynd at 93.6% o'r holl ddigwyddiadau o fewn 20 munud. Mae'r pwysau sy'n cael ei roi arnom gan ddiwydiant yn isel, gyda Wrecsam yn mynd at 25 o brif danau dibreswyl y flwyddyn ar gyfartaledd. Mae gwaith i leihau digwyddiadau yn HMP Berwyn hefyd wedi arwain at llai o bresenoldeb tân ac achub na pan agorodd yn gychwynol.

Ni fyddai unrhyw newid i ymateb 24/7 ein peiriant cyntaf o Wrecsam gyda'r cynigion hyn.



Pam ystyried cau pum gorsaf dân ar-alwad?

Nid ar chwarae bach yr ystyrir Opsiwn 3 gan ei fod yn ymwneud ag ystyried cau pum gorsaf dân ar-alwad yn barhaol.

Mae hefyd yn golygu llai o ddiffoddwyr tân ac felly gostyngiad mewn cyfleoedd gwaith lleol, gan effeithio ar werth cymdeithasol yn y cymunedau hynny.

Yn gyffredinol, rhagwelir y byddai angen 74 yn llai o ddiffoddwyr tân (amser cyflawn ac ar-alwad) pe bai'r opsiwn hwn yn cael ei fabwysiadu – sy'n cyfateb i 11.5% o gyfanswm ein diffoddwyr tân yn y Gwasanaeth.

Byddai felly yn lleihau ein hymateb gweithredol ac yn arwain at fwy o risg i'n cymunedau.

Fodd bynnag, mae'r opsiwn hwn yn helpu i leihau pwysau ar y gyllideb ar adeg pan fo heriau ariannol yn fwy nag erioed.










Bydd yr holl opsiynau yn arwain at ofyn i aelwydydd Gogledd Cymru dalu mwy am ein gwasanaethau yn y dyfodol er mwyn cwrdd â'r heriau hyn – ond byddai Opsiwn 3 yn golygu y byddai gofyn i aelwydydd dalu llai na'r opsiynau eraill (£4.41 y flwyddyn yn llai fesul aelwyd nag Opsiwn 2, a £8.14 y flwyddyn yn llai fesul aelwyd nag Opsiwn 1).

Er y byddai Opsiwn 3 yn amlwg yn effeithio ar staff a'n cymunedau mewn rhai lleoliadau, byddem yn gweithio'n galed i gyfyngu ar hyn a byddem yn ymrwymo i weithio'n agos i gefnogi unrhyw staff a allai gael eu heffeithio gan y newidiadau hyn.

Ffactorau a ystyriwyd ar gyfer nodi gorsafoedd tân ar-alwad yr ystyriwyd eu cau gydag Opsiwn 3

- Nifer o ddigwyddiadau.
- Effaith wedi'i modelu ar amseroedd ymateb cyfartalog pe bai'r orsaf yn cael ei chau.
- Effaith wedi'i modelu ar amseroedd ymateb cyfartalog pe bai'r orsaf ar gael 100%.
- Capasiti gorsafoedd cyfagos i ddelio gyda nifer y galwadau.
- Cyfraddau defnyddio peiriannau.
- Sefydliad presennol – arbedion ariannol.
- Arbedion ariannol tymor hwy – ardrethi, cyfleustodau, offer a chostau hyfforddi.

Cyfeiriwch at y tabl ar y dudalen nesaf sy'n crynhoi'r opsiynau.

	Opsiwn 1	Opsiwn 2	Opsiwn 3
Newidiadau i Orsafoedd a/neu Systemau Dyletswydd	Y Rhyl a Glannau Dyfrdwy yn symud i Griwio Dydd ac adleoli staff y System Ddyletswydd Wledig	Y Rhyl a Glannau Dyfrdwy yn symud i Staffio Dydd, chael gwared ar 3ydd peiriant tân Wrecsam ac adleoli staff y System Ddyletswydd Wledig	Y Rhyl a Glannau Dyfrdwy yn symud i Staffio Dydd, chael gwared ar 3ydd peiriant tân Wrecsam ac adleoli staff y System Ddyletswydd Wledig
Gorsafoedd Amser Cyflawn wedi'u Cyflwyno	Staffio Dydd yng Nghorwen, Porthmadog a Dolgellau	Staffio Dydd yng Nghorwen, Porthmadog a Dolgellau	Staffio Dydd ym Mhorthmadog a Dolgellau
Cau Gorsafoedd	Dim	Dim	Abersoch, Biwmares, Llanberis, Cerrigydrudion a Chonwy
Niferoedd Staff Amser Cyflawn	Dim Newid	22 yn llai o Ddiffoddwyr Tân Amser Cyflawn Gostyngiad o 12%	36 yn llai o Ddiffoddwyr Tân Amser Cyflawn Gostyngiad o 19%
Niferoedd Staff Ar-Alwad	Dim Newid	Dim Newid	38 yn llai o Ddiffoddwyr Tân Ar-Alwad Gostyngiad o 8%
Canran y cartrefi yng Ngogledd Cymru sy'n derbyn ymateb iaf o fewn 20 munud	Wedi cynyddu i 92.7% 	Wedi cynyddu i 92.2% 	Wedi gostwng i 91.5% 
Y gwahaniaeth rhwng y model ymateb presennol	2,148 yn fwy o gartrefi yn derbyn ymateb o fewn 20 munud 	321 yn fwy o gartrefi yn derbyn ymateb o fewn 20 munud 	2,087 yn llai o gartrefi yn derbyn ymateb o fewn 20 munud 
Newid o ran Gweithgareddau Atal ac Amddiffyn fesul blwyddyn	Cynnal 1,740 o archwiliadau diogel ac iach ychwanegol. Mwy o ymgysylltu â diwydiant a busnes mewn ardaloedd gwledig. 	Cynnal 1,740 o archwiliadau diogel ac iach ychwanegol. Mwy o ymgysylltu â diwydiant a busnes mewn ardaloedd gwledig. 	Cynnal 1,160 o archwiliadau diogel ac iach ychwanegol. Mwy o ymgysylltu â diwydiant a busnes mewn ardaloedd gwledig. 
Gwerth Cymdeithasol	Mwy o ymgysylltiad cymunedol mewn ardaloedd gwledig e.e. ymweliadau ysgol, ymgyrchoedd diogelwch, digwyddiadau partneriaeth. Mwy o botensial ar gyfer cyfleoedd swyddi amser cyflawn yn y dyfodol yn Ne Sir Ddinbych a Gwynedd	Mwy o ymgysylltiad cymunedol mewn ardaloedd gwledig e.e. ymweliadau ysgol, ymgyrchoedd diogelwch, digwyddiadau partneriaeth. Mwy o botensial ar gyfer cyfleoedd swyddi amser cyflawn yn y dyfodol yn Ne Sir Ddinbych a Gwynedd	Llai o ymgysylltiad cymunedol a llai o gyfleoedd swyddi yn y 5 ardal lle byddai gorsafoedd ar-alwad yn cael eu cau. Mwy o botensial ar gyfer cyfleoedd swyddi amser cyflawn yn y dyfodol yn Ne Gwynedd
Amcangyfrif o'r gost fesul cartref y flwyddyn	£171.02	£167.29	£162.88
Y gwahaniaeth rhwng cost 22/23 fesul cartref y flwyddyn	Cynnydd o £20.36	Cynnydd o £16.63	Cynnydd o £12.22



newid negyddol



newid positif

Sut i ymateb



Mae eich barn yn bwysig i ni a hoffem glywed gennych.

Rydyn ni eisiau gwybod beth yw eich barn am ein hopsiynau ar gyfer darparu gwasanaethau darpariaeth frys yng Ngogledd Cymru cyn i ni wneud unrhyw benderfyniadau terfynol am ddyfodol ein gwasanaethau.

Mae'r ddogfen hon yn rhoi'r wybodaeth sydd ei hangen arnoch er mwyn ymateb i'r cwestiynau am ein hopsiynau arfaethedig ar gyfer ein gwasanaethau darpariaeth frys yn y dyfodol.

Mae'r cwestiynau wedi'u nodi yn ein holiadur sydd ar gael ar bapur neu ar-lein: www.tangogleddcymru.llyw.cymru

Cyn llenwi ein holiadur, efallai yr hoffech edrych ar y wybodaeth ategol fanwl sydd hefyd ar gael ar ein gwefan.

Os nad oes gennych fynediad i'r rhyngrwyd, gallwch ein ffonio ar 07787 578 386 a gallwn anfon copiâu papur o'r wybodaeth ategol atoch.

Cynhelir yr ymgynghoriad cyhoeddus rhwng dydd Gwener 21 Gorffennaf a hanner nos dydd Gwener 22 Medi 2023.

Gallwch ein dilyn ar y cyfryngau cymdeithasol i gael diweddariadau ar ein hymgyngoriad:



@NorthWalesFire
#yLlelawnyrAmserlawnysgiliaulawn



@Northwalesfireservice



/north-wales-fire-and-rescue-service



Mae sawl ffordd wahanol y gallwch chi gymryd rhan a mynegi eich barn wrthym

Gallwch fynd i ddigwyddiad yn bersonol neu gyfarfod rhithiol

Yn ystod yr ymgynghoriad cyhoeddus, rydyn ni'n cynnal cyfres o ddigwyddiadau ymgysylltu efo'r gymuned i gasglu adborth a chlywed barn pobl. Gallwch ddod o hyd i fanylion yr holl ddigwyddiadau ar ein gwefan:

www.tangogleddcymru.llyw.cymru

Os na allwch gael mynediad i'r rhyngrwyd, ffoniwch neu anfonwch neges destun atom i gael manylion y digwyddiadau ar 07787 578 386.

Gallwch ein gwahodd ni i'ch grŵp

Gallwn hefyd ymweld â grwpiau cymorth lleol i gasglu adborth. Os ydych chi'n aelod o grŵp cymunedol ac yr hoffech i ni ddod i siarad â'ch grŵp, cysylltwch â 07787 578 386 neu anfonwch e-bost atom ar:

Adolygiaddarpariaethbrys@tangogleddcymru.llyw.cymru

Ymateb yn ffurfiol i'n hymgyngoriad

Gallwch rannu eich barn â ni hyd at hanner nos ar **ddydd Gwener 22 Medi 2023**.

I roi gwybod i ni am eich barn, gallwch:

Dychwelwch holiadur papur wedi'i lenwi yn ôl atom yn rhad ac am ddim i:
Freepost ADOLYGIAD TAN/FIRE REVIEW.

Llenwch yr holiadur ar-lein: www.tangogleddcymru.llyw.cymru

QR CODE

Neu, sganiwch y cod QR hwn a fydd yn mynd â chi'n syth at ein holiadur ar-lein.

Os na allwch gwblhau'r holiadur:

Anfonwch e-bost at: Adolygiaddarpariaethbrys@tangogleddcymru.llyw.cymru neu lythyr at: **Freepost ADOLYGIAD TAN/FIRE REVIEW.**

Neu ffoniwch / tecstiwch i rannu eich barn ar 07787 578 386.

Mae ein gwefan yn cynnig gwybodaeth yn Gymraeg ac yn Saesneg ac yn darparu bar offer hawdd ei ddefnyddio fel y gallwch ddarllen a deall popeth yn y ffyrdd sy'n gweithio orau i chi. Mae hyn yn cynnwys darllen yn uchel, testun mwy a'r gallu i weld y wybodaeth mewn ystod eang o ieithoedd ychwanegol.

Mae'r wybodaeth hon hefyd ar gael mewn fformat hawdd ei ddarllen y gallwch ofyn amdano drwy anfon e-bost atom yn Adolygiaddarpariaethbrys@tangogleddcymru.llyw.cymru neu ein ffonio / tecstio ar 07787 578 386.



Beth sy'n digwydd nesaf?

Nid ydym wedi gwneud unrhyw benderfyniadau eto a byddwn yn parhau i fod â meddwl agored am yr ateb gorau nes bydd yr holl adborth, tystiolaeth a gwybodaeth wedi'u casglu a'u hystyried.

Ar ôl i'r ymgynghoriad ddod i ben ddydd Gwener 22 Medi 2023, bydd yr holl adborth a gasglwyd yn cael ei ddadansoddi i gynhyrchu adroddiad yn nodi'r hyn mae pobl wedi'i ddweud am ein hopsiynau arfaethedig.

Bydd Awdurdod Tân ac Achub Gogledd Cymru yn ystyried yr adborth, ynghyd ag ystod eang o wybodaeth a thystiolaeth arall, megis data digwyddiadau, data gweithlu a data ariannol. Bydd yr Awdurdod yn defnyddio'r holl adborth, tystiolaeth a gwybodaeth i benderfynu sut i symud ymlaen.

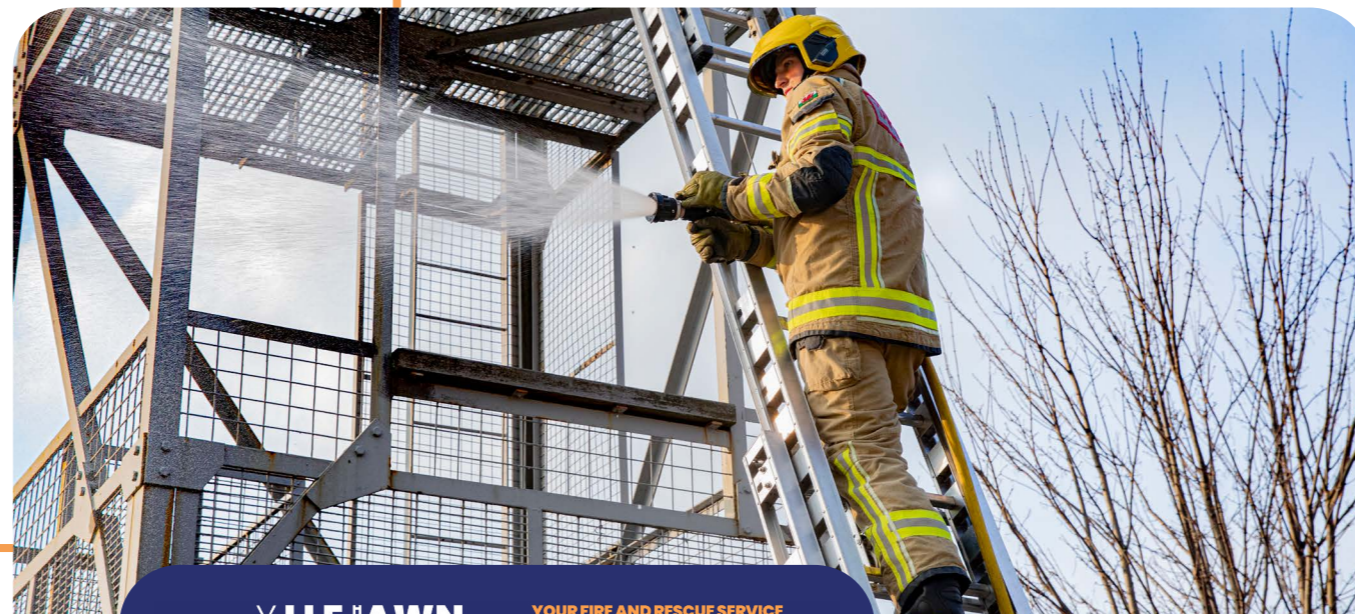
Byddwn yn parhau i rannu gwybodaeth a diweddariadau am y rhaglen waith hon. Byddwn yn cyhoeddi adroddiad canfyddiadau'r ymgynghoriad a phapurau allweddol a fydd yn llywio'r broses o wneud penderfyniadau ar ein gwefan.

Bydd cyfarfod penderfynu terfynol yr Awdurdod Tân ac Achub yn cael ei recordio a bydd ar gael ar ein gwefan i ganiatáu i'r rhai sydd â diddordeb glywed y drafodaeth a sut caiff y penderfyniad ei wneud.

Byddwn yn cyhoeddi manylion cyfarfod yr Awdurdod Tân ac Achub ar ein gwefan: www.tangogleddcymru.llyw.cymru

Ar ôl i'r penderfyniad terfynol gael ei wneud, byddai unrhyw newidiadau i'n darpariaeth frys yn digwydd fesul cam, fel rhan o'n Cynllun Rheoli Risg Cymunedol 2024/28.

Rydyn ni wedi ymrwymo i barhau i ymgysylltu ag amrywiaeth o bobl wrth i newidiadau gael eu gwneud. Bydd manylion am gynnydd yn cael eu rhannu ar ein gwefan hefyd.



Y LLE AWN
YR AMSER AWN
Y SGILIAU AWN
EICH GWASANAETH TÂN AC ACHUB CHI



YDYCH CHI'N PROFI'CH LARYMAU MWG BOB WYTHNOS?

Profi'ch larymau mwg bob wythnos ydi'r ffordd orau o wneud yn siwr y gallwch ddianc o'ch eiddo cyn gynted â phosib mewn achos o dân.

Fe all hefyd leihau'r difrod i'ch cartref a'ch eiddo trwy'ch galluogi i alw'r gwasanaeth tân ac achub ar unwaith.

Fe allwn anfon neges atoch ar e-bost i'ch atgoffa i brofi'ch larymau bob wythnos.
Anfonwch eich cyfeiriad e-bost i:
cyfryngau@tangogleddcymru.llyw.cymru



Gwasanaeth Tân ac Achub
Fire and Rescue Service

